



Emphase

“ Dans chaque être humain
vit une colonie entière.” -
Pablo Picasso



Rapport annuel 2022-2023



Table des matières

1	Présentation de l'organisme	
	<u>Introduction</u>	4
	<u>Mot du président et de la directrice</u>	5
	<u>2022-2023 en bref</u>	6
	<u>Historique, mission et vision</u>	7
	<u>Valeurs</u>	8
2	Gestion de l'organisme	
	<u>Uniformisation des services</u>	8
	<u>Politiques internes</u>	9
	<u>Ressources humaines</u>	10
	<u>Équipe permanente</u>	11
	<u>Formations</u>	12
	<u>Gestion informatique</u>	12
3	Services	
	<u>Accueil-évaluation</u>	13
	<u>Services individuels</u>	14
	<u>Service de groupe</u>	15
	<u>Services aux adolescents</u>	16-17
	<u>Café rencontre et service aux proches</u>	18
	<u>Statistiques</u>	19 à 22
	<u>Services à la communauté</u>	23-24
	<u>Codéveloppements</u>	25-26
	<u>Territoire desservi</u>	27-28
	<u>Financement de projets</u>	29 à 33
4	Vie associative	
	<u>Membres et assemblée générale annuelle 2022</u>	34
	<u>Conseil d'administration</u>	35
	<u>Comités</u>	36
	<u>Transformation sociale</u>	37
	<u>Activités</u>	38 à 40
	<u>Implications</u>	41 à 43
	<u>Cotisations</u>	44
	<u>Reconnaissance</u>	45
	Communication	
5	<u>Infolettres</u>	46
	<u>Réseaux sociaux</u>	47
	<u>Présence dans les médias</u>	48-49
	Avenir d'Emphase	
6	<u>Conclusion</u>	50
	Annexe A et B	
	<u>Annexe A</u>	51
	<u>Annexe B</u>	52 à 54

1

PRÉSENTATION DE L'ORGANISME

EMPHASE



Emphase a vu le jour en date du 26 juin 2014; ce jeune organisme autonome, né d'une implication volontaire et personnelle de citoyens, a su se démarquer et dépasser ses propres attentes. Fier de sa mission d'aider à améliorer le bien-être personnel et social des hommes ayant subi des abus sexuels, Emphase a aussi développé ses services afin de soutenir : les hommes auteurs de délit ayant subi des abus sexuels, les proches des victimes, les adolescents de 14 à 17 ans s'identifiant au genre masculin et la clientèle autochtone.

Emphase vise l'inclusion; pour y parvenir, nous développons de nouvelles pratiques, suivons des formations, réalisons des partenariats et adaptons nos services afin d'offrir le meilleur soutien à notre clientèle. Emphase s'implique auprès de regroupements, de tables de partenaires et d'instances de concertation locales afin de rejoindre sa communauté ainsi que les citoyens.

Emphase relève plusieurs défis : l'immensité de son territoire (Mauricie et Centre-du-Québec), les tabous, le sous-financement, le silence de sa clientèle, les préjugés et le manque de main-d'oeuvre qualifiée.

Mot du président

L'an dernier, les deux premiers mots du mot du président et de la directrice étaient : « Le changement... ». C'était, ma foi, une prémonition de ce qui allait se passer en 2022-2023. Premièrement, le déménagement de l'organisme. Emphase a déménagé dans ses tout nouveaux locaux en avril 2022. Ensuite, notre directrice, qui était à la tête de l'organisme depuis 4 ans nous a quittés pour de nouveaux défis. Marie-Andrée fut un moteur extraordinaire pour la croissance de l'organisme. Cela dit, il nous fallait trouver une autre personne exceptionnelle. Nous avons embauché une firme de RH, passé des entrevues et Bingo! Nous avons trouvé une personne tout aussi extraordinaire! Depuis l'automne, notre nouvelle directrice, Karine Vallières s'est jointe à l'équipe. Alors, comme changements, c'est assez significatif n'est-ce pas? Pour terminer, avec l'équipe en place, notre nouvelle directrice, des intervenantes et des intervenants dévoués et compétents, de nouveaux locaux, nous poursuivons notre mission d'aider les hommes qui ont été victimes d'abus sexuels à reprendre leur pouvoir personnel, pour qu'enfin, eux aussi puissent avoir une vie riche, heureuse et épanouie.



Jean-Marc Bouchard
Président

Mot de la directrice

Valeurs communes: facteur non négociable que je m'étais fait honneur de respecter si j'acceptais un jour un nouveau défi :

Respect, engagement, humaniste, collaboration et professionnalisme.

À la lecture des valeurs véhiculées chez Emphase, j'ai su immédiatement qu'elles me ressemblaient et collaient tout simplement à moi! Et que dire du coup de cœur face à la mission et l'équipe déjà en place chez Emphase. C'est pourquoi j'ai débuté avec beaucoup de fébrilité ce nouveau défi professionnel. J'ai toujours considéré que l'Humain derrière la personne se doit d'être au centre de toute relation; que ce soit au travail, en amitié, lors de collaboration ou de relation plus personnelle.

J'ai la chance de succéder à une femme qui a su mettre en place d'excellentes fondations chez Emphase. Je souhaite donc ardemment continuer à faire rayonner l'organisme sur l'ensemble du territoire en y ajoutant désormais mes couleurs, tout en collaborant avec ces beaux Humains qui gravitent autour de notre mission!



Karine Vallières
Directrice

Revue de l'année 2022-2023

L'année dernière, Emphase a connu de nombreux changements positifs. Tout d'abord, l'organisme a déménagé le 21 avril 2022 dans de nouveaux locaux mieux adaptés, faciles d'accès et bien situés. L'organisme possède maintenant une salle multimédia qui nous offre de nouvelles opportunités, tel que ; des conférences virtuelles, des formations avec toute l'équipe dans la même salle, des activités en formule hybride. Ce nouveau lieu a permis à Emphase de mieux servir sa clientèle et d'offrir des services encore plus efficaces.

En plus de ce déménagement, Emphase a également accueilli une nouvelle personne à la direction de l'organisme : Karine Vallières. Avec sa vision innovante, Mme Vallières a contribué à la croissance et au développement d'Emphase.

L'année dernière, Emphase a également développé des services pour les adolescents de 14 à 17 ans, une initiative importante qui permet à l'organisme de toucher une clientèle plus large et de mieux répondre aux besoins des jeunes de la région.

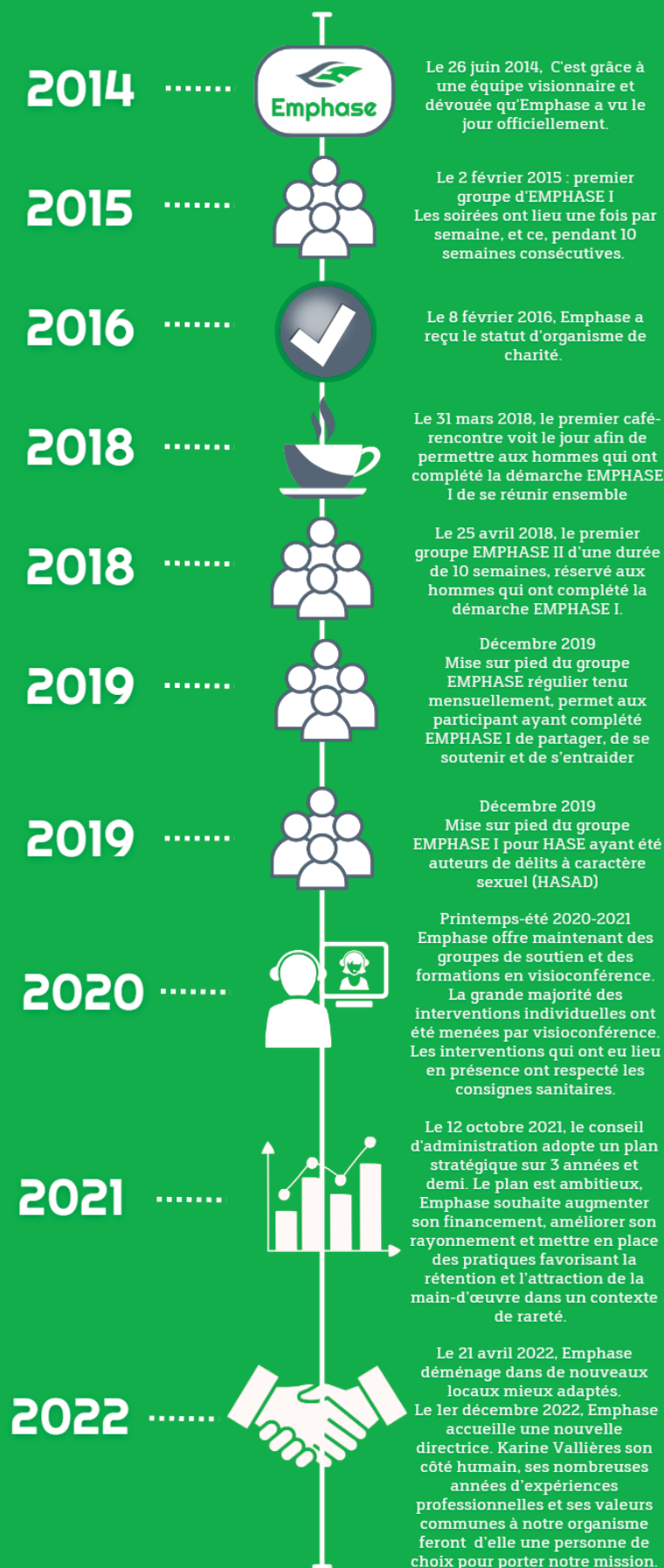
Enfin, Emphase a travaillé à développer ses services pour les Autochtones et a effectué de nouveaux partenariats afin d'offrir ses services sur tout le territoire de la Mauricie et du Centre-du-Québec. Ces partenariats ont permis à Emphase d'avoir un impact plus important sur la communauté et de mieux répondre aux besoins de la population.

Dans l'ensemble, l'année dernière a été une période de croissance et de développement pour Emphase. Avec ses nouveaux locaux, sa nouvelle direction, ses nouveaux services pour les adolescents et son engagement envers la communauté autochtone, Emphase est prête à continuer à évoluer et à offrir des services de qualité à tous ceux qui en ont besoin.

Nouveaux locaux



HISTORIQUE



MISSION

Améliorer le bien-être personnel et social des hommes et adolescents ayant subi des abus sexuels et offrir du support aux proches.
Démystifier la problématique des abus à caractère sexuel commis envers les personnes de sexe masculin.



VISION

Emphase aspire à être une référence dans l'intervention auprès des hommes ayant été abusés sexuellement afin de mettre à profit son expertise autant auprès de ceux-ci que des ressources oeuvrant avec une clientèle aux prises avec cette problématique.

Nos valeurs



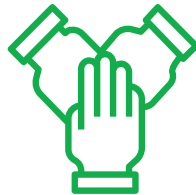
LE RESPECT



L'ENGAGEMENT



L'HUMANISME



LA COLLABORATION



LE PROFESSIONNALISME

2

GESTION DE L'ORGANISME

Uniformisation des services

L'uniformisation a pour but l'harmonisation et la standardisation des procédures ou pratiques. Cela implique de mettre en place des normes et des règles pour assurer la cohérence et la conformité dans les opérations et les services fournis. L'objectif de celle-ci est d'éliminer les disparités et les variations afin d'obtenir une approche cohérente et harmonieuse dans l'ensemble de l'organisation. Cela facilite la collaboration, la compréhension mutuelle et la performance.

Cette année, l'uniformisation des services est passée surtout par :

- la mise à jour ponctuelle du manuel de l'intervenant
- l'utilisation des mêmes définitions dans toutes nos publications
- des rencontres cliniques aux deux semaines
- la formation et l'accompagnement des stagiaires et nouveaux animateurs par le responsable des activités cliniques ainsi que les autres membres de cette équipe.

En parallèle, 3 rencontres ont été tenues pour standardiser nos formulaires d'inscription et d'évaluation de nos activités, et une autre a été réalisée avec les animateurs des groupes EMPHASE I afin d'identifier les aspects à améliorer de ce service. Notre code d'éthique et nos outils d'intervention ont été bonifiés pour tenir compte de l'évolution de nos pratiques. De plus, des formations ont été suivies par l'ensemble des membres de l'équipe afin d'être en mesure d'intervenir adéquatement auprès des clientèles adolescentes et autochtones.

De façon plus informelle, l'équipe s'est entendue sur une manière uniformisée pour contacter les usagers et pour publiciser nos activités.

POLITIQUES INTERNES



Jimmy Simard a produit un document identifiant les risques du milieu de travail et des moyens pour réduire ceux-ci. Il a aussi mis à jour une liste des allergies des membres du personnel. Il s'est assuré de rendre accessibles la trousse de premiers soins, le cahier d'incidents et les numéros d'urgence à toute l'équipe.



Karine Vallières a été nommée comme responsable de la protection des renseignements personnels et nous avons publié son nom ainsi que son titre sur notre site web. Annie Guertin a produit un document avec les tâches à effectuer ainsi que la date d'échéance pour chacune d'elles, elle a aussi créé un registre des incidents.



À la suite d'une analyse du territoire ayant pour but de comparer les taux horaires de postes similaires, des ajustements ont été faits à la politique salariale afin de rester concurrentiels et attractifs pour la main-d'œuvre. Celle-ci a été adoptée par le conseil d'administration le 11 janvier 2023 pour être effective dès la prochaine année financière.



Cette dernière a également été ajustée le 16 février afin de correspondre aux derniers taux effectifs proposés par le Conseil du Trésor.



Le Code d'Éthique a été révisé par Mélissa Bergeron pour inclure de nouvelles directives et politiques qui reflètent mieux les valeurs et les attentes de l'organisme, en réponse à des défis éthiques uniques. Tous les employés travaillant au sein de l'organisme ont été informés de ces changements et ont été assurés de comprendre les implications de ceux-ci, afin qu'ils comprennent leur rôle dans le maintien des normes de conduite éthique de l'organisme.

RESSOURCES HUMAINES

C'est en début d'année financière que la direction a procédé à l'appréciation de rendement du personnel. Celle-ci préconise le modèle bidirectionnel où le gestionnaire effectue la démarche d'évaluation, parallèlement l'employé réalise la même démarche. L'avantage de ce modèle est le partage de vision entre le gestionnaire et son employé et permet un meilleur dialogue et une meilleure ouverture aux besoins de l'employé et de l'organisme, notamment concernant la formation continue.

31 janvier 2023 - Emphase affiche un poste de coordonnateur·trice des services afin de recruter un intervenant qui verra à la pérennité, la structure et la conformité de l'ensemble des services cliniques afin de maximiser l'expérience client et la récurrence des services. Le 8 mai 2023 débute Valérie St-Jean, une coordonnatrice d'expérience ayant travaillé au CJE de Shawinigan, à Moisson Mauricie ainsi qu'à la maison Chemin-du-Roy.

ACTIVITÉS SOCIALES



JOURNÉE PYJAMA

Le 4 octobre et le 22 décembre 2022, toute l'équipe d'Emphase était en mode "relaxé". Nous avons organisé 2 journées pyjama et l'équipe a tellement apprécié que nous allons reproduire cette activité pour l'année à venir. Les photos ont été très populaires sur les réseaux sociaux certains organismes ont même mentionné leur désir de l'effectuer avec leur équipe.



L'ÉCHO DES ORIGINES

Le 7 octobre 2022, Emphase a organisé une journée d'équipe à Bécancour. Nous avons participé à un circuit interactif en forêt : L'Écho des origines. L'Écho des origines est un circuit de jeu interactif en plein air. Il aborde les enjeux environnementaux avec une approche ludique, éducative et artistique.



HALLOWEEN

Le 2 novembre 2022, toute l'équipe a mis son plus beau costume pour souligner la fête de l'Halloween. Une activité qui a surpris plus d'un usager de notre organisme ! Nous avons eu tellement de plaisir que cette activité sera assurément reconduite dans la prochaine année.



Employées



Karine Vallières

Directrice
depuis décembre 2022



Jimmy Simard

Intervenant



Claudia Blais

Intervenante



Mélissa Bergeron

Intervenante
depuis juin 2022



Annie Guertin

Agente administrative
et
responsable de la
vie associative



Johanne Bousquet

Intervenante
fin de mandat
janvier 2023

Stagiaires



Marie-Andrée
Rousseau

Directrice
fin de mandat
novembre 2022



Jessy Backs

Stagiaire
janvier à mars 2023

Ainsi que :
Roxanne Miville, stagiaire de septembre à décembre 2022.

FORMATIONS



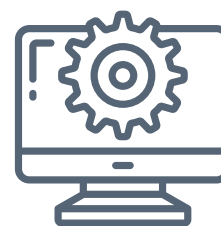
L'importance des formations pour les employés : Un investissement dans l'amélioration continue et le développement professionnel.

Chez Emphase, nous accordons une importance capitale à la formation de nos employés. Nous croyons fermement que des employés bien formés sont la clé d'une entreprise prospère. Les formations permettent une amélioration continue des compétences, renforcent la motivation et favorisent le développement professionnel de nos équipes. En investissant dans la formation, nous nous assurons d'avoir des employés compétents, engagés et prêts à relever tous les défis qui se présentent. Chez Emphase, la formation est un pilier essentiel de notre culture d'entreprise.

Les formations offrent également des avantages tangibles pour l'entreprise. En investissant dans le développement de nos employés, nous créons une main-d'œuvre hautement qualifiée, capable de relever les défis actuels et futurs.

Vous pouvez consulter la liste de toutes les formations suivies par notre personnel à la fin de ce document dans l'[Annexe B](#).

GESTION INFORMATIQUE



Salle multimédia

Emphase possède maintenant une salle multimédia complète : ordinateur, système audio, microphones, caméra ainsi qu'un écran de 64 pouces. Celle-ci nous permet maintenant de tenir des rencontres, formations, ateliers et réunions virtuellement. D'ailleurs en mai 2022 plusieurs conférences ont été transmises en formule hybride (présentielles et virtuelles) dans le cadre de la semaine des victimes et survivants d'actes criminels ce qui a permis aux participants qui ne pouvaient se déplacer d'y assister. Cette formule a été aussi privilégiée lors de notre assemblée générale annuelle.

Introduction

Afin de répondre à la demande croissante des hommes, adolescents, proches et partenaires, les heures d'ouverture d'Emphase sont du lundi au vendredi de 9 h 00 à 12 h 00 et de 13 h 00 à 17 h 00. Il est aussi possible de prendre rendez-vous en dehors des heures de bureau pour les personnes en besoin qui ne peuvent nous rencontrer durant celles-ci. De plus, nos services peuvent être offerts en présentiel, par téléphone ou par vidéoconférence pour une plus grande accessibilité.

Premier contact

Le premier contact se fait en rencontre individuelle avec un intervenant. C'est un moment privilégié pour briser la glace dans un climat de confiance. Lors de cette rencontre, nous prenons le temps de nous présenter et de comprendre ensemble ce que l'homme abusé sexuellement vit. Nous suivons le rythme de l'homme et l'accueillons tel qu'il est.

Accueil-évaluation



Accueils-évaluations offerts

Les objectifs de ce service sont :

- Accueillir l'utilisateur dans nos services.
- Permettre d'exprimer ce qu'il vit (peur, colère, tristesse, confusion, injustice, impuissance, etc.) en lien avec les abus subis.
- Offrir une écoute active, sans jugement, dans un contexte confidentiel et sécuritaire.
- Offrir un [premier] soutien en lien avec le vécu lié aux abus.
- Évaluer ses besoins (accompagner et/ou référer pour les besoins non liés à notre mandat).
- Recueillir les informations pertinentes à propos de la personne, de sa situation et de son vécu lié aux abus.
- Permettre de connaître l'organisme et les services.
- Inscrire l'utilisateur aux services de groupe lorsque c'est possible (sinon, offrir un maximum de 7 rencontres individuelles de soutien préparatoire à l'intégration d'un groupe).
- Faire signer l'entente de service, au besoin.

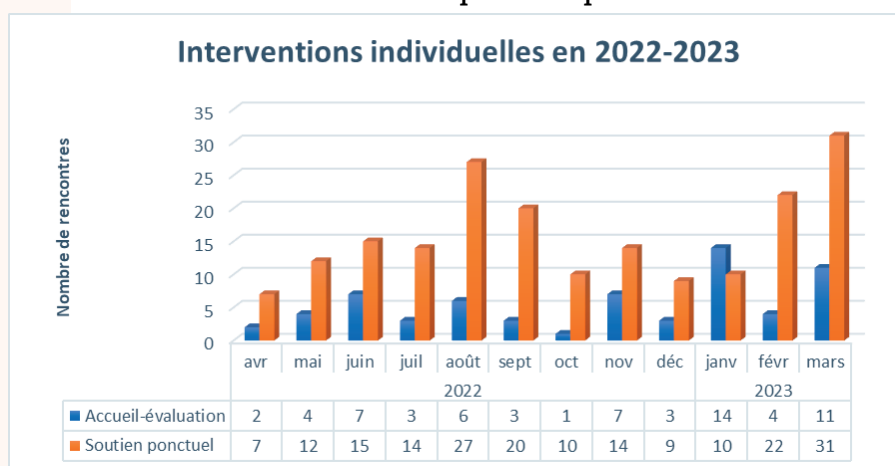
Soutien ponctuel



191 Soutiens ponctuels offerts

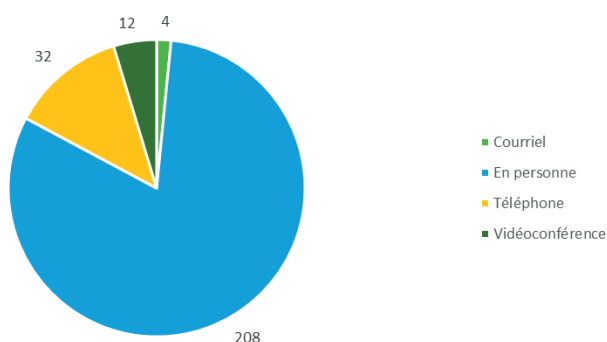
Offert ponctuellement, le soutien individuel aide le participant dans les difficultés vécues découlant des agressions sexuelles subies et le prépare à intégrer un groupe.

À l'aide du graphique **Interventions individuelles en 2022-2023**, nous pouvons constater que nous avons fait plus de rencontres d'accueil-évaluation en janvier et mars que lors des autres mois de l'année financière. Nous pouvons constater les mêmes variations l'année précédente. Nous pourrions penser que la fin de la période hivernale et estivale est plus difficile pour les hommes. Quant aux services de soutien ponctuel, il est possible de voir qu'ils ont été plus en demande au cours de la période estivale, ainsi qu'à l'approche du printemps.



Dans le graphique **Moyens de contact pour les services individuels**, nous pouvons observer que les usagers ont préféré être rencontrés en personne plutôt que par tout autre moyen. En cours d'année, ce sont 208 interventions qui ont été réalisées par ce moyen, comparativement aux 32 effectuées par téléphone, aux 12 par vidéoconférence, et aux 4 par courriel. **Au total, ce sont 256 interventions individuelles qui ont été réalisées auprès des usagers.**

Moyens de contact pour les services individuels



Soutien de groupe EMPHASE I

À raison de 12 rencontres de 3 heures chacune, une fois par semaine, le groupe amène l'usager à cheminer et à s'affranchir de la douleur et de la honte que les agressions sexuelles ont eue sur sa vie. Cette démarche vise à aborder l'éventail des conséquences psychologiques et à les lier aux abus vécus.

Pour l'année 2022-2023, 2 démarches de groupe EMPHASE I HASE ont été complétés en présentiel : 1 dans nos nouveaux locaux de Trois-Rivières et 1 autre dans ceux du Phénix à Shawinigan. Des 11 hommes s'étant inscrits, 6 sont restés jusqu'à la fin, dont 1 seul à Shawinigan. Deux nouveaux animateurs ont été engagés pour ces groupes.

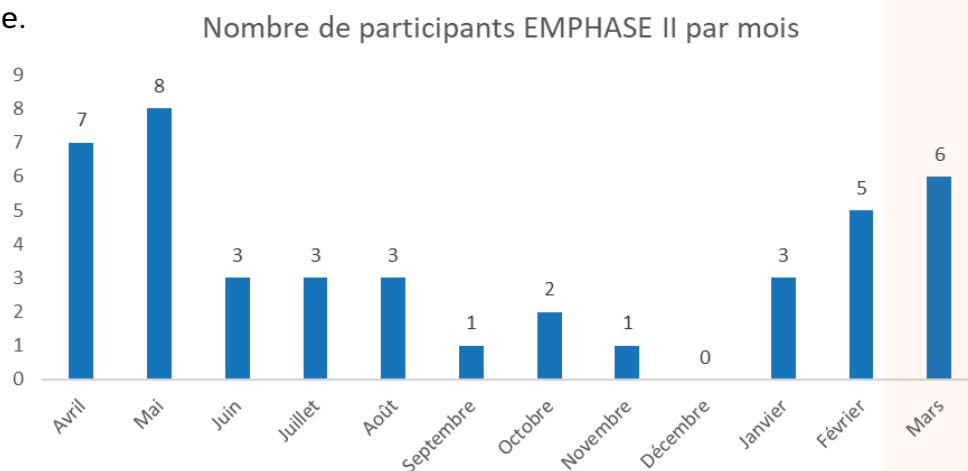
Un groupe HASAD avait été constitué pour nos locaux de Trois-Rivières, mais comme seulement 2 participants se sont présentés à la première rencontre sur les 6 qui s'étaient inscrits à la démarche, nous avons dû annuler cette cohorte. Les 2 participants ont pu se joindre au groupe HASAD débuté dans les locaux de la Maison Radisson à Trois-Rivières le 29 mars dernier, avec 4 autres hommes.

Un autre groupe HASE a débuté dans nos locaux le 27 mars dernier. 6 hommes sur les 7 inscrits ont participé à la première rencontre. Un nouvel animateur a été engagé pour cette nouvelle cohorte.

Soutien de groupe EMPHASE II

Offert aux hommes ayant complété une démarche de groupe EMPHASE I, ce groupe de soutien ouvert a lieu mensuellement en continu. Il aborde différentes thématiques établies au préalable par les animateurs et offre la possibilité aux participants de poursuivre leur cheminement personnel.

Onze rencontres ont été tenues pour l'année financière. En tout, 17 hommes différents ont participé à au moins une rencontre de ce service dans nos locaux de Trois-Rivières. Sur le graphique **Nombre de participants EMPHASE II par mois**, nous pouvons constater que ce service a été plus populaire pour les 2 premiers et 2 derniers mois de l'année financière. Aucune rencontre n'a été tenue en décembre.



SERVICES DESTINÉS AUX ADOLESCENTS



Emphase offre maintenant des services destinés aux adolescents de la région de la Mauricie ainsi qu'au Centre-du-Québec. Ce volet qui a été développé par Claudia Blais tout au long de l'année 2022-2023 est maintenant prêt à être mis en œuvre. Emphase désire remercier le Centre intégré universitaire en santé et services sociaux de la Mauricie et du Centre-du-Québec (CIUSSS MCQ) de nous avoir octroyé une subvention afin de développer ce projet.

Description des services

Destinés aux adolescents de 14 à 17 ans, nos services sont entièrement adaptatifs selon les besoins et les spécificités des personnes impliquées et de leur contexte. Au moyen de rencontres individuelles, de groupes et d'ateliers virtuels, le soutien offert vise à briser l'isolement, à atténuer les conséquences liées à l'abus vécu et à favoriser l'identification de repères. Un accompagnement est également proposé aux adolescents lorsque celui-ci a besoin d'autres types de services.

Critères d'inclusion :

- Adolescent de 14 à 17 ans pour tout type de soutien et d'accompagnement,
- Toute personne qui s'identifie en général au genre masculin, peu importe où elle se trouve dans le continuum de l'identité de genre,
- Avoir subi un ou des abus sexuels,
- Volontaire à recevoir les services,
- Résidant ou en hébergement sur le territoire de la Mauricie et du Centre-du-Québec,
- N'est pas présumé auteur d'abus sexuel sur autrui, à moins d'une entente avec la personne autorisée au dossier (DPJ).

Atelier de prévention

Offert pour un groupe d'adolescents, tout genre ou tout âge confondus, dans tout type de milieu. Les ateliers de prévention ont pour but de faire connaître l'organisme et divers services ; briser le tabou, les mythes, les préjugés, et faciliter la demande d'aide des ados abusés.



SERVICES DESTINÉS AUX ADOLESCENTS



L'adolescent peut venir rencontrer le personnel et se familiariser avec les lieux, il peut être accompagné par un intervenant ou une personne de confiance.

Obligatoirement complétées pour l'obtention des autres services, les rencontres d'accueil et d'évaluation servent, entre autres, à estimer les besoins de l'adolescent.



Rencontre visant le mieux-être ou l'intégration à un groupe.

Groupe d'intervention psychosocial	Groupe adapté
<p>Groupe présentiel de type fermé, au bureau d'Emphase. Minimum de 4 inscriptions requises.</p>	<p>Totalement adaptatif au besoin (nombre de rencontres, thème des rencontres, nombre de participants), il est possible lorsque les conditions suivantes sont présentes :</p> <ul style="list-style-type: none"> • Lorsque 2 adolescents ou plus sont hébergés ou usagés d'une même ressource ou école, • Les besoins et caractéristiques sont similaires/complémentaires, • Les intervenants du milieu donnent leur accord pour que les adolescents participent ensemble au même groupe.

Espace d'information interactive et ateliers virtuels

En conservant l'anonymat de chacun, les adolescents pourront poser des questions et y trouver des réponses via un espace informatique privé géré par un intervenant à raison de 3 heures par semaine.

Café rencontre



Offert aux hommes ayant complété une démarche de groupe EMPHASE I, le café-rencontre a lieu mensuellement. Le but étant les hommes puissent échanger entre eux dans un contexte sécuritaire, mais ludique. Ces rencontres visent à briser l'isolement, à maintenir et développer les habiletés de socialisation et de communication des participants.

Il est à noter que ce service a été suspendu en cours d'année dû à un manque de participants. Des activités de socialisation saisonnières remplaceront prochainement ce service, et certaines d'entre elles seront ouvertes à tous nos usagers, qu'ils aient ou non complétés une démarche de groupe EMPHASE I.

À titre indicatif, 3 cafés-rencontres ont été proposés du mois d'avril à juin 2022. Le seul ayant reçu des participants a été celui de mai, et il n'y en a eu que 2.

Le 19 mai 2022, dans le cadre de la Semaine des victimes et survivants d'actes criminels, 3 usagers ont participé à une activité de socialisation à caractère créatif. Deux de ces usagers n'avaient jamais participé à nos autres activités de groupe.

Le 14 novembre 2022, dans le cadre de la Journée Santé Bien-Être des Hommes, nous avons proposé une journée d'activité de socialisation ouverte à tous nos usagers. En avant-midi, nous sommes allés marcher au Parc Laviolette avec 3 usagers, dont 1 n'avait jamais participé à nos activités de groupe. Les 3 sont restés pour dîner avec l'équipe, puis ont complété la journée en participant à un atelier créatif utilisant l'argile.

Le 13 décembre 2022, un atelier à caractère festif, ouvert à tous nos usagers, a accueilli 4 d'entre eux. Un seul n'avait jamais participé à nos services de groupe auparavant.



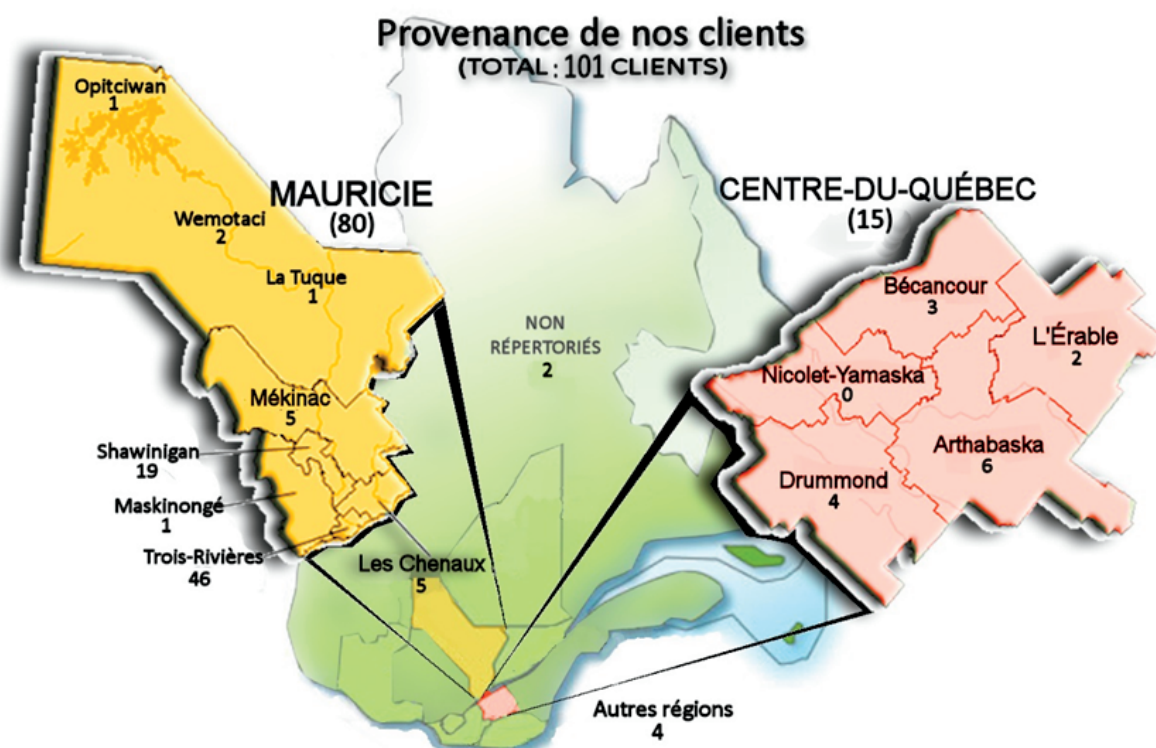
Service aux proches

Au moyen de rencontres individuelles, Emphase offre des services aux gens (18 ans et +) ayant un lien significatif avec une personne de genre masculin abusée sexuellement que celui-ci soit vivant ou décédé. Dans un souci de confidentialité, si le proche est celui d'un de nos usagers, un intervenant différent assure le suivi. Adapté selon le besoin exprimé, les rencontres servent à augmenter la compréhension de la problématique, définir / améliorer le rôle de soutien et offrir une écoute active quant aux besoins particuliers ressentis par le proche. Au cours de l'année, nous avons pu réviser l'outil d'accueil-évaluation auprès des proches, le but étant d'avoir une meilleure vue d'ensemble quant au besoin individuel, et proposé un accompagnement vers d'autres ressources au besoin.

PORTRAIT STATISTIQUE DE NOTRE CLIENTÈLE ET DE LA PROBLÉMATIQUE

En cours d'année 2022-2023, Emphase a offert au moins un service (individuel ou de groupe) à 101 usagers différents. Parmi ceux-ci, on compte 90 personnes s'identifiant au genre masculin qui ont été victimes d'abus à caractère sexuel et 11 proches.

La carte **Provenance de nos clients** indique le lieu où résidait chacun des usagers d'Emphase durant l'année de référence. On peut observer que la plupart provenaient de la Mauricie, et plus précisément de Trois-Rivières et de Shawinigan. On peut aussi constater qu'aucune personne ne résidait dans la MRC de Nicolet-Yamaska parmi les usagers de l'organisme.

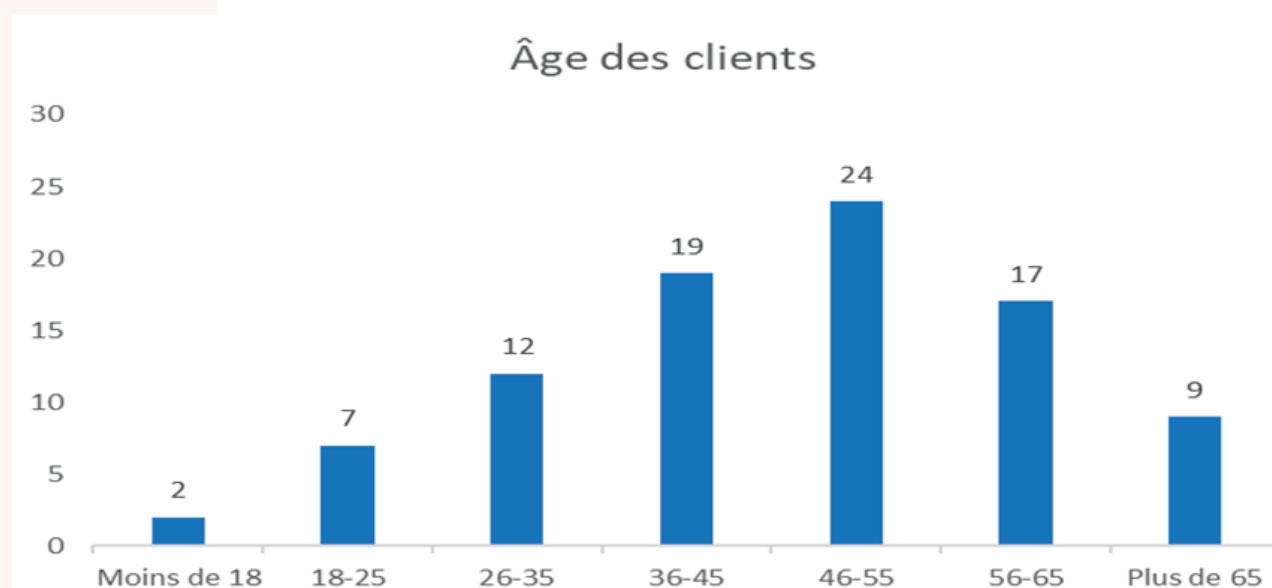


Les prochaines données statistiques concernent plus précisément les 90 personnes s'identifiant au genre masculin qui ont été victimes d'abus à caractère sexuel et qui ont bénéficié d'au moins un service d'Emphase.

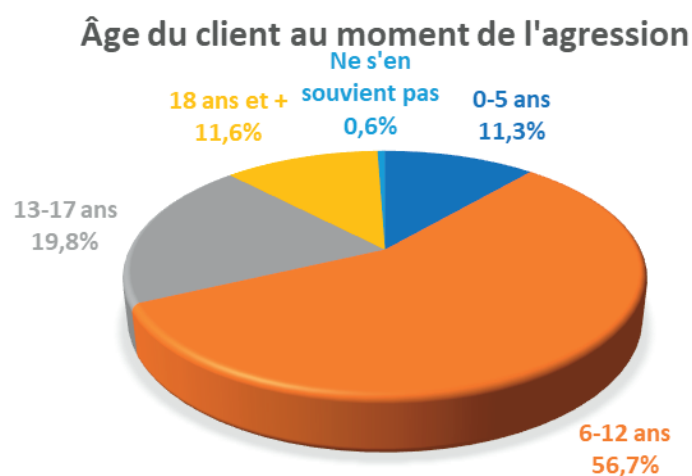
Il a fallu en moyenne 29 ans à ces personnes avant d'aller chercher des services spécifiques à la réalité des abus sexuels subis. Bien entendu, cette moyenne n'est pas la réalité de celles qui ont moins de 30 ans.

PORTRAIT STATISTIQUE DE NOTRE CLIENTÈLE ET DE LA PROBLÉMATIQUE

En ce qui concerne l'âge moyen de nos usagers, il est de 47 ans. Le plus jeune avait 14 ans au moment de recevoir nos services, et l'aîné en avait 74. Comme nous pouvons le constater sur le graphique **Âge des clients**, la catégorie la plus représentée est celle des 46-55 ans, suivie des 36-45, et des 56-65. Ensemble, ces catégories regroupent un peu plus des 2/3 de la clientèle masculine victime d'abus sexuels ayant reçu des services d'Emphase. La catégorie la moins représentée au cours de l'année financière est celle des moins de 18 ans; ce qui s'explique par le lancement très récent du volet Ado de l'organisme.

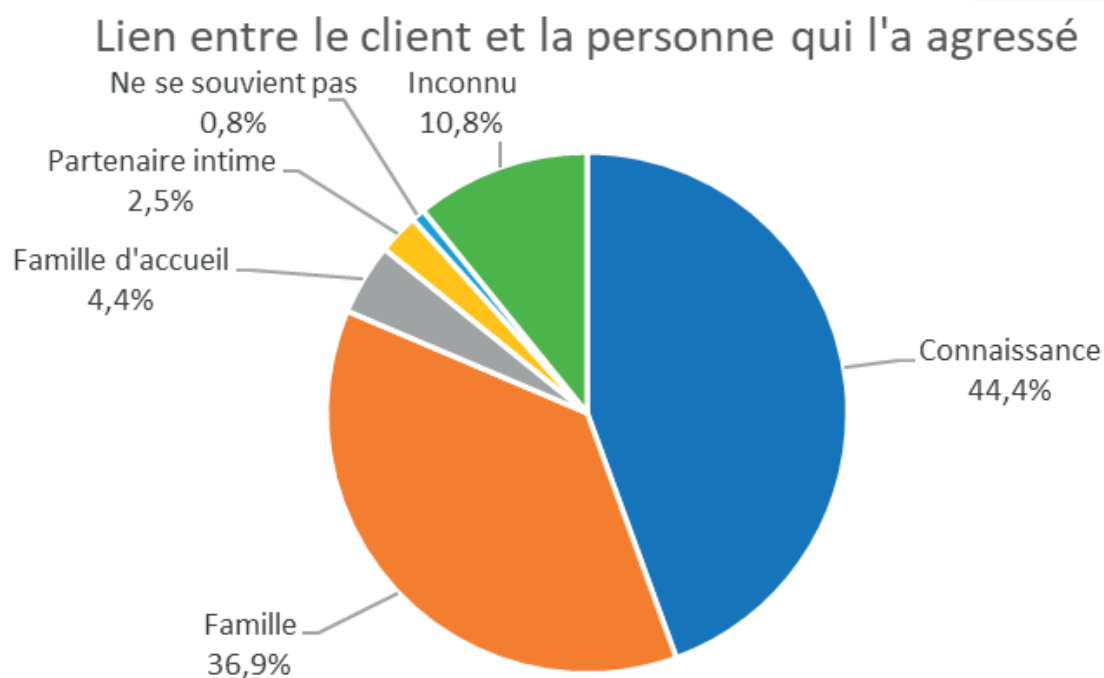


Le graphique **Âge du client au moment de l'agression**, démontre que plus de la moitié des hommes ayant reçu des services de l'organisme étaient âgés entre 6 et 12 ans lorsqu'ils ont subi les abus sexuels. Nous pouvons aussi noter qu'un nombre similaire d'hommes ont été abusés entre l'âge de 0 et 5 ans, et après l'âge adulte.



PORTRAIT STATISTIQUE DE NOTRE CLIENTÈLE ET DE LA PROBLÉMATIQUE

Sur le prochain graphique, on peut observer que près de 85% des usagers d'Emphase connaissaient la personne qui les a agressés. Près de 37% de celles-ci étaient des membres de la famille de l'homme (ce qui inclut la fratrie, les parents, beaux-parents, grands-parents, oncles, tantes, cousins et cousines). Dans le groupe des connaissances, on compte tous les types de personnes qui ne sont pas des membres de la famille, d'une famille d'accueil où l'homme a été placé lorsqu'il était plus jeune, ou d'un.e partenaire intime. Dans cette catégorie, on peut retrouver un membre du clergé que l'homme connaissait, un entraîneur, un professeur, un.e ami.e, un.e voisin.e, un codétenu, un.e supérieur.e hiérarchique au travail ou dans l'armée, un.e intervenant.e, etc. Nous n'avons pas détaillé les connaissances car leur pourcentage n'est pas significatif lorsqu'ils sont pris séparément.

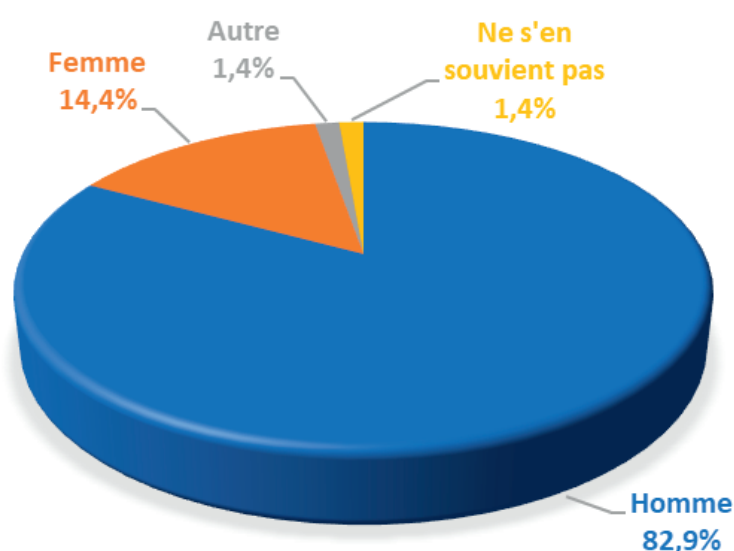


On peut observer que près de 85% des usagers d'Emphase connaissaient la personne qui les a agressés

PORTRAIT STATISTIQUE DE NOTRE CLIENTÈLE ET DE LA PROBLÉMATIQUE

Dans le graphique **Genre de la personne ayant abusé du client**, nous pouvons voir que la très grande majorité des agresseurs étaient des hommes. Il est tout de même pertinent de souligner que pour l'année financière précédente, les femmes représentaient 11% des personnes ayant commis l'abus, alors que cette année, elles représentent un peu plus de 14% de celles-ci. Cela nous indique que plus d'hommes osent parler de ce tabou social important, qui est aussi une très grande source de honte pour plusieurs d'entre eux. Certains ont subi l'inceste de leur mère, d'autres ont été abusés par leur gardienne ou par une femme à qui on les avait confiés lorsqu'ils étaient enfants, et d'autres encore, par une conjointe, une amie ou une autre femme de leur entourage.

Genre de la personne ayant abusé du client



Plusieurs conséquences découlent des abus sexuels subis par les personnes s'identifiant au genre masculin. Outre les sentiments de honte et de culpabilité qui sont présents chez la presque totalité des hommes ayant été victimes de tels abus, nous avons remarqué en consultant notre base de données que près de la moitié de nos usagers vivent avec un revenu annuel inférieur à 20 000\$, et que plusieurs autres éprouvent des difficultés importantes à subvenir à leurs besoins de base et à ceux des personnes qui sont à leur charge. Cela s'explique en partie par des pertes d'emploi récurrentes découlant d'autres conséquences liées aux abus subis; par le manque de confiance en leurs capacités, par la difficulté à entrer en relation avec de nouvelles personnes, et parfois, par une scolarité interrompue par des problèmes d'apprentissage et à des troubles de comportement survenus après les abus. Et ce n'est que quelques exemples des impacts que peuvent vivre nos usagers au quotidien.

Service à la communauté

Accompagnement et soutien pour le personnel

L'objectif de ce service ponctuel est d'offrir des outils afin que le professionnel soit plus à l'aise avec le dévoilement d'un abus sexuel et de mieux le référer vers les ressources spécialisées.

16

intervenant.e.s nous ont contacté en cours d'année en lien avec ce service.

Formation trousse d'orientation et d'accompagnement

Cette formation offre des outils au personnel pour mieux accueillir et accompagner un usager susceptible d'avoir vécu un abus sexuel. La priorité est donnée au personnel des ressources de la région.

10

de ces formations ont été données (2 en virtuel et 8 en présentiel)

396

personnes formées

- 5 mai 2022 – Forum provincial en Agression sexuelle et Violence conjugale virtuel : 310 personnes
- 13 juin 2022 – Centre de santé de Wemotaci : 8 intervenant.e.s
- 10 août 2022 – Emphase : 2 nouveaux animateurs contractuels
- 26 septembre 2022 – Centre de réadaptation Wapan de La Tuque : 19 intervenant.e.s
- 19 et 24 octobre 2022 – Le Havre de Trois-Rivières : 23 intervenant.e.s
- 1er novembre 2022 – École forestière de La Tuque : 9 intervenantes
- 8 novembre 2022 – Virtuel (Trajectoire hommes du KRTB et UQTR) : 8 intervenant.e.s
- 16 novembre 2022 – Groupe d'entraide l'Entrain de Victoriaville : 6 intervenant.e.s
- 24 novembre 2022 – CIUSSS MCQ programme SIM de Shawinigan : 11 intervenant.e.s



Service à la communauté

Sensibilisation auprès d'organismes sur le territoire

Un programme flexible de sensibilisations est offert à la population, aux organismes et entreprises de la région.

39

séances de sensibilisation.

680

**personnes ayant assistées
à ces séances**

Mai 2022 : 350 personnes sensibilisées

- La Chrysalide de Bécancour
- UQTR
- Centre jeunesse de Trois-Rivières
- Le Phénix de Shawinigan
- Forum provincial en Agression sexuelle et Violence conjugale

Juin 2022 : 44 personnes sensibilisées

- La Chrysalide de Bécancour
- Maison Eurêka de St-Guillaume
- Collège Laflèche de Trois-Rivières
- Le grand Chemin de St-Célestin

Juillet 2022 : 11 personnes sensibilisées

- Blitss de Victoriaville
- La Rue Bécancour
- Bureau de probation de Trois-Rivières

Août 2022 : 52 personnes sensibilisées

- Le Phénix de Shawinigan
- Le grand Chemin de St-Célestin
- Maison Eurêka de St-Guillaume
- CIUSSS MCQ service d'orthopédie

Septembre 2022 : 46 personnes sensibilisées

- Centre de santé d'Odanak
- Centre de santé de W8linak
- Le Phénix de Shawinigan
- La Chrysalide de Bécancour

Octobre 2022 : 38 personnes sensibilisées

- Le Phénix de Shawinigan
- Services correctionnels - bureau de Trois-Rivières

Novembre 2022 : 53 personnes sensibilisées

- La Chrysalide de Bécancour
- Forum en itinérance à Shawinigan

Janvier 2023 : 17 personnes sensibilisées

- La Chrysalide de Bécancour
- UQTR
- CDC de Bécancour
- Site Neroski entre La Tuque et Wemotaci

Février 2023 : 48 personnes sensibilisées

- La Chrysalide de Bécancour
- Maison Eurêka de St-Guillaume
- CDC de Trois-Rivières
- Forum santé Nipimantosiwin à Trois-Rivières

Mars 2023 : 21 personnes sensibilisées

- La Chrysalide de Bécancour
- CALACS La Passerelle de Drummondville
- Défi 100 tours sans discrimination à La Tuque

Service à la communauté

Codéveloppement

À raison de 3 fois par année, et en lien avec des thématiques différentes, ces journées offrent aux participants l'occasion d'en apprendre davantage sur les services offerts par des organismes sur le territoire. C'est également un bon moment pour réseauter, faire connaître ses services et favoriser le référencement.

En 2022-2023, seulement 2 de ces journées ont été réalisées, dû au contexte défavorable présent en mai: nous venions d'aménager dans nos nouveaux locaux; nous avons participé à plusieurs activités du Forum provincial en agression sexuelle et violence conjugale, ainsi que du Colloque du Regroupement provincial en santé et bien-être des hommes; et avons préparé et animé des activités dans le cadre de la Semaine des victimes et survivants d'actes criminels. Quant aux 2 journées réalisées, l'une était pour souligner la Journée Santé et Bien-Être des hommes en novembre, et l'autre, pour s'initier à l'intervention par la nature et l'aventure au début du mois de mars.

La première s'est tenue dans les locaux du groupe d'entraide l'Entrain à Victoriaville. Une trentaine de personnes étaient attendues pour l'occasion, mais comme il y a eu une tempête de neige ce jour-là, l'équipe d'Emphase a pu échanger avec 6 intervenant.e.s provenant de 3 organismes : nos hôtes du groupe d'entraide l'Entrain, un intervenant d'Homme-Alternative, et la coordonnatrice de l'intervention du Carrefour-jeunesse emploi de la MRC de Maskinongé. Le thème de la journée : Intervenir pour la santé et le bien-être des hommes.

La seconde journée s'est déroulée à la salle La Tanière du Parc Quirion à Trois-Rivières sous le thème : S'inspirer de la nature pour intervenir autrement. Deux intervenants de Maikana, une entreprise travaillant dans ce domaine, nous ont guidés à travers différentes activités d'initiation à cette forme d'intervention. Cette fois, 20 personnes de 13 organisations de la Mauricie et du Centre-du-Québec ont pris part aux échanges.

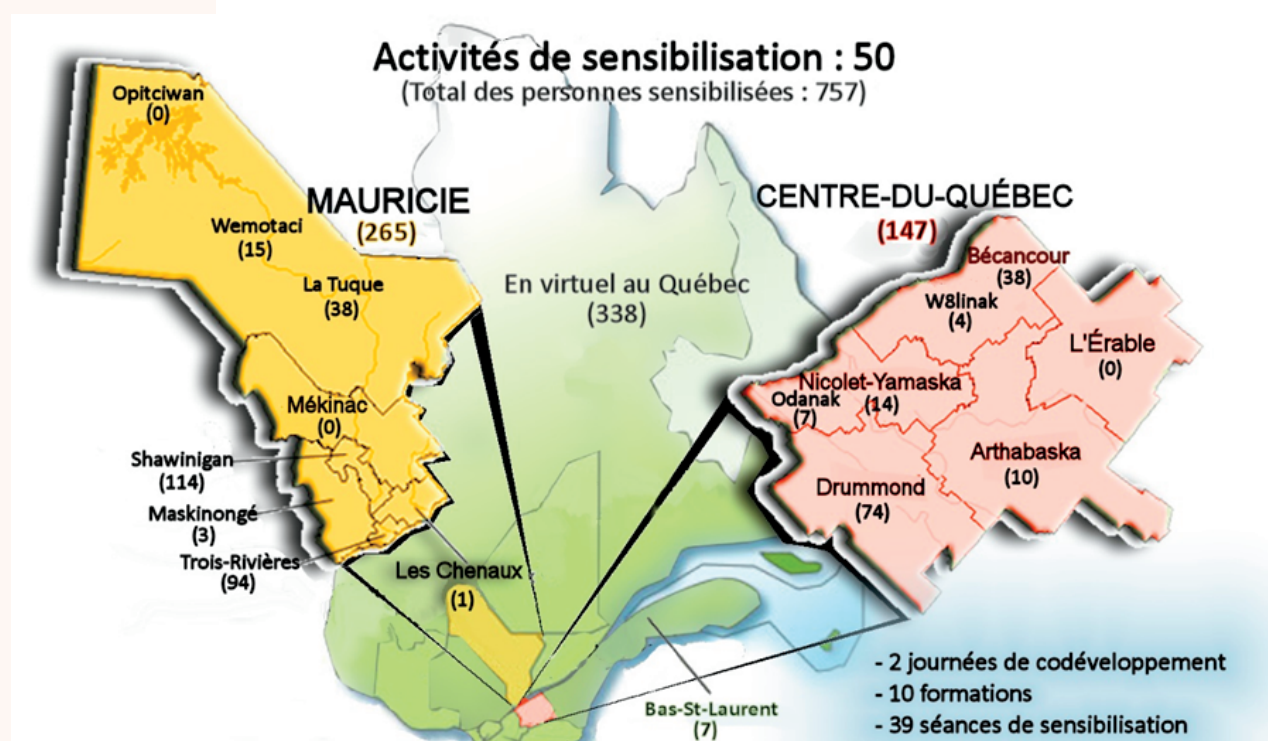
Codéveloppement du 7 mars 2023 sous le thème les thérapies alternatives



Service à la communauté

Codéveloppement...suite

Sur la carte **Activités de sensibilisation**, nous pouvons observer la répartition des personnes ayant participé à l'une des 50 activités offertes par Emphase sur le territoire. Au total 757 personnes ont été rejointes, dont 265 en Mauricie, 147 au Centre-du-Québec, 7 au Bas-St-Laurent lors d'une formation trousse en virtuel, et 338 dont la provenance ne pouvait être établie puisqu'elles ont participé à 2 de nos activités virtuelles dans le cadre du Forum provincial en Agression sexuelle et Violence conjugale.



*L'une des formations a été réalisée dans le cadre d'une des 2 journées de codéveloppement; ce qui explique qu'il y a eu 50 activités de sensibilisation plutôt que 51 comme on pourrait le compter.

50

activités de sensibilisation
durant l'année 2022-2023

757

personnes sensibilisées
au total

TERRITOIRE DESSERVI



Le siège social d'Emphase est situé à Trois-Rivières et le territoire desservi par l'organisme est la Mauricie et le Centre-du-Québec. Une grande partie du territoire est composée de milieux ruraux et d'espaces forestiers. Dans ce contexte, les défis liés à l'intervention et à la promotion des services sont nombreux.

Selon l'édition 2021 du Bulletin statistique régional de la Mauricie et du Centre-du-Québec, la région compte 525 684 habitants en 2020, ce qui en fait la 6e plus peuplée du Québec. Cependant, elle ne représente que 6% de la population québécoise.

Comme nous avons pu le constater précédemment, Emphase a su relever, non sans difficulté, le défi de répondre présent pour les adolescents et les hommes ayant été abusés sexuellement, leurs proches et plusieurs intervenant.e.s qui ont interpellé l'organisme sur l'ensemble du territoire.

Avec ses 5 membres de l'équipe à temps plein, une intervenante à temps partiel (ayant pris sa retraite à la mi-janvier 2023), et le support momentané de 3 stagiaires et 3 animateurs contractuels, l'organisme a donné des services à 101 usagers, formé 329 intervenant.e.s, et sensibilisé 428 personnes, en plus de développer 2 projets d'envergure tout au long de l'année, et de participer à des comités et regroupements. Bien sûr, Emphase a pu bénéficier de plusieurs collaborations et partenariats, ainsi que certaines technologies pour favoriser ces résultats.

Malgré tout, la superficie totale des 2 régions desservies s'avère un grand défi, notamment dû aux déplacements nécessaires pour la promotion et l'offre des services, l'établissement de partenariats, le recrutement de personnel et de participants.

Sans oublier que cette nécessité de déplacement peut devenir un frein à la demande d'aide ou au maintien d'une démarche pour certains hommes et adolescents.

Considérant les différentes conséquences associées aux agressions sexuelles subies, il est fréquent que la situation des hommes implique qu'ils n'aient pas suffisamment de moyens financiers pour assurer leur transport à partir de leur domicile. Ceci est encore plus vrai dans un contexte inflationniste qui diminue d'autant le budget déjà serré de ces hommes.

Le défi de leur offrir des services devient encore plus grand lorsque ces derniers n'ont pas accès à Internet, dû à leurs finances insuffisantes, à leur éloignement de ressources qui pourraient leur offrir cet accès, ou dans certains cas, à des restrictions d'ordre légal.

Merci à nos partenaires de nous avoir accueilli dans leurs locaux.



TERRITOIRE DESSERVI



Quant à l'accès aux services de transport en commun qui pourrait être une alternative, rappelons que ces services sont absents de la plupart des municipalités du territoire et que lorsqu'ils sont présents, leur horaire peut être difficilement conciliable avec la tenue de nos groupes. Ce problème pourrait grandement freiner la demande d'aide d'adolescents abusés sexuellement qui n'ont pas de permis de conduire et qui ne souhaitent pas que leur entourage, dont fait souvent partie leur agresseur, soit au courant de leurs démarches.

Une demande croissante de nos services a été constatée au Centre-du-Québec pour l'année 2022-2023 afin de répondre aux demandes de soutien, Emphase occupe un local à Victoriaville depuis novembre 2022. D'ailleurs, nous désirons remercier l'organisme "Groupe d'entraide l'Entrain" de nous prêter généreusement un de leurs locaux. Voici davantage d'informations sur le développement effectué au Centre-du-Québec :

32 organismes ont été contactés afin:

- D'établir de nouveaux partenariats et promouvoir nos services.
- De visiter des locaux pour les rencontres individuelles et de groupes.
- De créer un lien en milieu carcéral.
- De fournir une présence lors d'évènements.
- Développer le nouveau service pour adolescent.
- De maintenir les partenariats déjà en cours.
- De créer un pont entre la communauté autochtone et Emphase.

Voici les résultats :

- Une entente de service a été signée entre Emphase et l'organisme le Groupe d'entraide l'Entrain pour le prêt de locaux 1 fois aux deux semaines.
- 19 rencontres individuelles ont été réalisées dans la région de Victoriaville dans les locaux du Groupe d'entraide l'Entrain entre le mois de décembre et mars 2023. Emphase a accès à un grand local pour l'animation de groupe et a un second pour des rencontres individuelles.
- Renouvellement du partenariat avec le CALACS de Victoriaville.
- Un renouvellement et signature de l'entente de service entre La Chrysalide et Emphase.
- 17 sensibilisations ont été présentées totalisant 144 personnes rejointes.
- Un prêt de local à Drummondville par l'organisme BLITSS.
- 3 rencontres individuelles ont été réalisées dans la région de Drummondville dans les locaux de Bits.
- 3 rencontres individuelles réalisées à la suite d'une sensibilisation à la Maison Eureka de Saint-Guillaume.
- Établissement d'un partenariat avec le CALACS de Drummondville. Il accepte d'inclure notre matériel promotionnel dans leur présentation du programme Empreinte dans les écoles. Emphase a déjà été référé dans un total de 5 établissements scolaires, et ce à plusieurs reprises dans l'année.

FINANCEMENT



CIUSSS MCQ

37 143 \$

La région pour les ados

À l'intérieur de ce projet, les activités suivantes ont été réalisées :

- Recension des écrits
- Rencontres et discussion entre organismes partenaires
- Réflexions inductives
- Partage d'expertise des membres de l'équipe d'Emphase
- 1 journée de concertation, le 20 septembre. Quatorze personnes étaient présentes

Résultats :

- 1 guide de référence pour les intervenants (externe)
- 1 dépliant pour les ados
- 1 affiche
- 1 manuel de l'intervenant - volet Ado (interne)
- Achat d'un programme de groupe psychosocial pour adolescent (CIASF)
- Plusieurs outils d'intervention, dont un fichier d'accueil-évaluation
- Prestation de service :
 1. Le 09 août 2022 : Première présentation de la Formation trousse d'orientation et d'accompagnement, "Intervenir auprès des adolescents s'identifiant au genre masculin ayant subi un abus sexuel." 9 intervenants étaient présents.
 2. Service offert à 5 adolescents
 3. Atelier de prévention : Service offert à 1 groupe de 9 adolescents

Collaboration :

- Action jeunesse
- Action toxicomanie
- Autonomie Jeunesse
- Bureau de lutte aux infections transmises sexuellement et par le sang (BLITSS)
- Centre d'Aide & de Lutte Contre les Agressions à Caractère Sexuel (CALACS) de Trois-Rivières, de Shawinigan et de Drummondville
- Centre d'aide aux victimes d'actes criminels (CAVAC) de la Mauricie et du Centre-du-Québec
- Centre d'Intervention en abus sexuels pour la famille (CIASF)
- Centre jeunesse de Shawinigan, Trois-Rivières (PETAS) et de Bécancour
- Centre de réadaptation Laforêt de Drummondville
- Espace Mauricie
- Milieu d'intervention et de thérapie en agression sexuelle (MITAS)
- Le Grand Chemin de St-Célestin
- La Fondation Marie-Vincent
- Soutien aux hommes agressés sexuellement Estrie (SHASE)



FINANCEMENT



**MINISTÈRE DE LA JUSTICE
DU CANADA**

10 000 \$

Dans le cadre de la semaine des victimes et survivants d'actes criminels, Emphase a organisé des conférences du 16 au 19 mai 2022 inclusivement. Merci à tous nos partenaires de nous avoir permis d'informer les victimes sur les services mis à leur disposition et de sensibiliser la population aux problématiques des victimes d'abus sexuels. Pour clôturer la semaine, Emphase a invité sa clientèle à explorer sa créativité dans nos locaux.

Le pouvoir de la collaboration 15 au 21 mai 2022		Semaine des victimes et survivants d'actes criminels		Nombre de participants à chacune des conférences	
LUNDI LE 16 MAI	 "L'accompagnement des victimes d'agression sexuelle dans le processus judiciaire et son tribunal spécialisé" Présenté par : Me Éric Thériault Lieu : La Tuque De 13 h 00 à 15 h 15 Présentiel	MARDI LE 17 MAI	 "Santé autochtones et lutte envers les agressions à caractères sexuel" Présenté par : Isabelle Paillé De 8 h 30 à 11 h 15 Virtuel	16 mai	10
MERCREDI LE 18 MAI	 "Les chiens de soutien de la Sûreté du Québec" Présenté par : Gilbert Lemelin Lieu : Trois-Rivières De 9 h 30 à 11 h 45 Hybride	JEUDI LE 19 MAI	 "L'accompagnement et défense de droit" Présenté par : Jeffrey Gendron et Lise Michelin de SRAADD Lieu : Trois-Rivières De 13 h 00 à 14 h 45 Hybride	17 mai	12
Emphase Places limitées en présence				18 mai	8
				19 mai	13



FINANCEMENT



CIUSSS MCQ

34 080 \$

La région pour les proches des ados

Grâce au Centre intégré universitaire de santé et de services sociaux de la Mauricie-et-du-Centre-du-Québec, d'ici décembre 2023, nous pourrions bonifier nos services pour les proches afin que ceux-ci soient adaptés aux proches des adolescents, incluant l'autorité parentale. À l'intérieur du projet la région pour les ados, nous nous sommes aperçus que les parents de ceux-ci présentaient des besoins particuliers quant à l'information sur la problématique, l'accompagnement dans les démarches et dans la forme du soutien offert.

Objectifs du projet:

- Consolider les recherches et les outils déjà en place afin de mieux accompagner les proches des adolescents victimes;
- Mettre en place des outils d'intervention adaptés aux proches;
- Outiller les intervenants dans leur intervention et accompagnement;
- Bonifier le guide des proches.

Subvention de Services Québec

6 866.35 \$

La firme de ressources humaines Groupe MCG a été mandatée afin d'offrir les services suivants :

- Révision des rôles et responsabilités à l'interne
- Révision de la politique de rémunération
- Coaching de gestion
- Test psychométrique Nova

Fonds des bingos

2 300 \$

Achat d'un programme destiné aux adolescents ayant vécu un abus sexuel, offert par le Centre d'intervention en abus sexuel pour la famille (Ciasf). Ce dernier a pour mission d'offrir des services spécialisés aux familles et aux personnes confrontées à l'abus sexuel d'enfants.

Merci de nous permettre d'aider les hommes ainsi que les adolescents de la Mauricie et du Centre-du-Québec

FINANCEMENT

Secrétariat à la Condition féminine

85 000 \$

Cercle de soutien pour hommes autochtones abusés sexuellement dans l'enfance - Année 1

- Collaborations confirmées à la suite des contacts et rencontres réalisés :
 - Centres de santé de Wemotaci, Wôlinak et Odanak
 - Conseil de la Nation Atikamekw
 - Centres d'amitié autochtone de Trois-Rivières et de La Tuque
 - Centre de réadaptation Wapan
 - CIUSSS MCQ - services autochtones
- 11 présences mensuelles à La Tuque, la plupart du temps le dernier lundi du mois de 11h à 19h.
- Intervention individuelle auprès de 7 hommes autochtones abusés sexuellement, dont l'un d'eux a participé à 7 rencontres de groupe après avoir complété une démarche EMPHASE I lors de la précédente année financière.

Kwei

signifie bonjour en atikamekw



FINANCEMENT

Secrétariat à la Condition féminine...suite

- Participation du responsable du projet aux activités suivantes :
 - Visites guidées des centres d'amitié autochtones et présences occasionnelles dans leurs milieux de vie;
 - Visites guidées du Centre de réadaptation Wapan; des centres de santé de Wemotaci, d'Odanak et de Wôlinak, et des installations du Conseil de la Nation Atikamekw;
 - Activités organisées par le Centre d'amitié autochtone de Trois-Rivières dans le cadre de la Journée des Nations autochtones, et de la Journée Vérité Réconciliation.
 - Soutien d'un homme autochtone vivant un événement difficile. Discussion avec plusieurs membres des Premiers peuples présents lors de ces activités.
 - 2 ateliers offerts par des aîné.e.s atikamekw et 2 tentes de sudation sur le site Neroski (collaborations avec le Centre d'amitié autochtone de La Tuque);
 - Forum santé 2023 Nipimantosiwin à Trois-Rivières;
 - Séjour à Neroski. Sensibilisation auprès de 7 hommes autochtones. Soutien de l'un d'eux qui a vécu des violences familiales durant son enfance;
 - Défi 100 tours sans discrimination à La Tuque, organisé par le Centre d'amitié local.
 - Échanges avec plusieurs membres des Premiers Peuples présents, dont 4 aînés Atikamekw.
 - Participation à une cérémonie des Premiers pas et à une autre du Levée du soleil.
- Participation de l'équipe à 2 conférences d'Isabelle Paillé (Abénaquise) et 4 formations sur les réalités autochtones et sur la sécurisation culturelle (2 formations par Femmes autochtones du Québec Inc. et 2 autres avec l'UQAT).
- Rencontres des équipes des centres de santé d'Odanak, de Wôlinak et de Wemotaci; des centres d'amitié autochtone de Trois-Rivières (et de son point de service de Shawinigan) et de La Tuque; ainsi que du Conseil de la Nation Atikamekw.
- Formation trousse d'accompagnement à 29 intervenant.e.s travaillant avec des personnes issues des Premiers Peuples.
- Aménagement d'un bureau d'intervenant avec des éléments évoquant des aspects de cultures autochtones.

4

VIE ASSOCIATIVE ET DÉMOCRATIQUE

MEMBRES D'EMPHASE

Les membres Emphase sont invités à renouveler leur adhésion toute l'année via un lien envoyé par courriel ainsi que sur nos réseaux sociaux. L'adhésion d'Emphase est gratuite et permet aux membres de participer à des activités de sensibilisation à un tarif préférentiel, notamment le codéveloppement des partenaires et la formation trousse d'orientation et d'accompagnement.

7

MEMBRES ACTIFS

Tout homme ayant entrepris et complété la démarche des groupes de soutien d'Emphase peut devenir, après acceptation par le conseil d'administration, membre actif. Les membres actifs ont le droit de participer à toutes les activités de la corporation, recevoir les avis de convocation aux assemblées des membres, assister à celles-ci et d'y voter. Ils sont éligibles comme administrateurs de la corporation.

44

MEMBRES ASSOCIÉS

Toute personne ou organisation sensible à la mission de la corporation peut devenir, après acceptation par le conseil d'administration, membre associé. Les membres associés ont le droit de participer à toutes les activités de la corporation, recevoir les avis de convocation aux assemblées des membres, d'assister à celles-ci et d'y voter. Ils sont éligibles comme administrateurs de la corporation.

ASSEMBLÉE GÉNÉRALE ANNUELLE D'EMPHASE

L'AGA d'Emphase a eu lieu le mardi 14 juin 2022 en formule hybride. Nous avons profité de l'occasion pour montrer nos nouveaux locaux à nos membres. Emphase a offert le repas à toutes les personnes présentes lors de l'assemblée générale sous le thème "**Bienvenue chez nous**".

****Voir "Annexe A" pour l'invitation envoyée aux membres.**

20

PERSONNES PRÉSENTES :

8 membres associés

3 membres actifs

3 invités

6 membres de l'équipe d'Emphase

Conseil d'administration 2022-2023

8

Réunions régulières au cours de l'année

4

Réunions extraordinaires au cours de l'année



5

Réunions en présentielles

5

Réunions en virtuelles/courriel

2

Réunions en formule hybride

JEAN-MARC BOUCHARD

PRÉSIDENT



Canadian Securities Institute, secteur privé
20 août 2014 à maintenant

ANTOINE GUILBEAULT-VERVILLE
VICE-PRÉSIDENT



Criminologue, secteur public
18 juin 2016 au 3 mars 2023

SAMUEL CÔTÉ

TRÉSORIER



Conseiller en politiques sociales, secteur public
19 juin 2019 à maintenant

JACQUES LEBLANC

ADMINISTRATEUR



Retraité, participant
17 janvier 2019 à maintenant

CATHERINE LEMAY

ADMINISTRATRICE



Procureure aux poursuites criminelles et pénales, secteur public - 12 novembre 2020 à maintenant

NANCY CARIGNAN

ADMINISTRATRICE



Centre d'amitié autochtone de Trois-Rivières, secteur communautaire - 25 novembre 2021 à maintenant

JESSICA BERGERON

ADMINISTRATRICE



Intervenante sociale, CIUSSS MCQ, secteur public
18 mars 2022 au 3 mai 2022

MARIE-ANDRÉE ROUSSEAU

ADMINISTRATRICE



CEGEP de Shawinigan, secteur public
16 février 2023 à maintenant

Modification aux règlements généraux

Un dépôt au registre des entreprises à été effectué le 14 octobre 2022 afin d'y ajouter les lettres patentes supplémentaires. Conséquemment, une modification aux règlements généraux a également été effectuée afin de rendre le tout conforme.



Comité interne



COMMUNICATION

Ce comité est formé d'Annie Guertin et Marie-Andrée Rousseau.

Le but étant de mettre à jour les outils de communication de l'organisme, par exemple : le dépliant, le site web, les affiches promotionnelles.

Une seule rencontre a été nécessaire, le 4 juillet 2022.



POLITIQUE SALARIALE

Ce comité est formé de Samuel Côté et Marie-Andrée Rousseau en collaboration avec le Groupe MCG afin d'augmenter la rétention et la fidélisation du personnel, le recrutement, et le souci d'être compétitif (avantages sociaux et financiers). Trois rencontres et plusieurs échanges courriels de septembre 2022 à janvier 2023. La politique a été adoptée le 11 janvier 2023 pour être effective dès le 1er avril 2023.



RECRUTEMENT D'UNE DIRECTION

Ce comité est formé de Jean-Marc Bouchard, Samuel Côté et Marie-Andrée Rousseau en collaboration avec le Groupe MCG afin d'embaucher une nouvelle direction.

RECRUTEMENT D'UN·E COORDINATEUR·TRICE

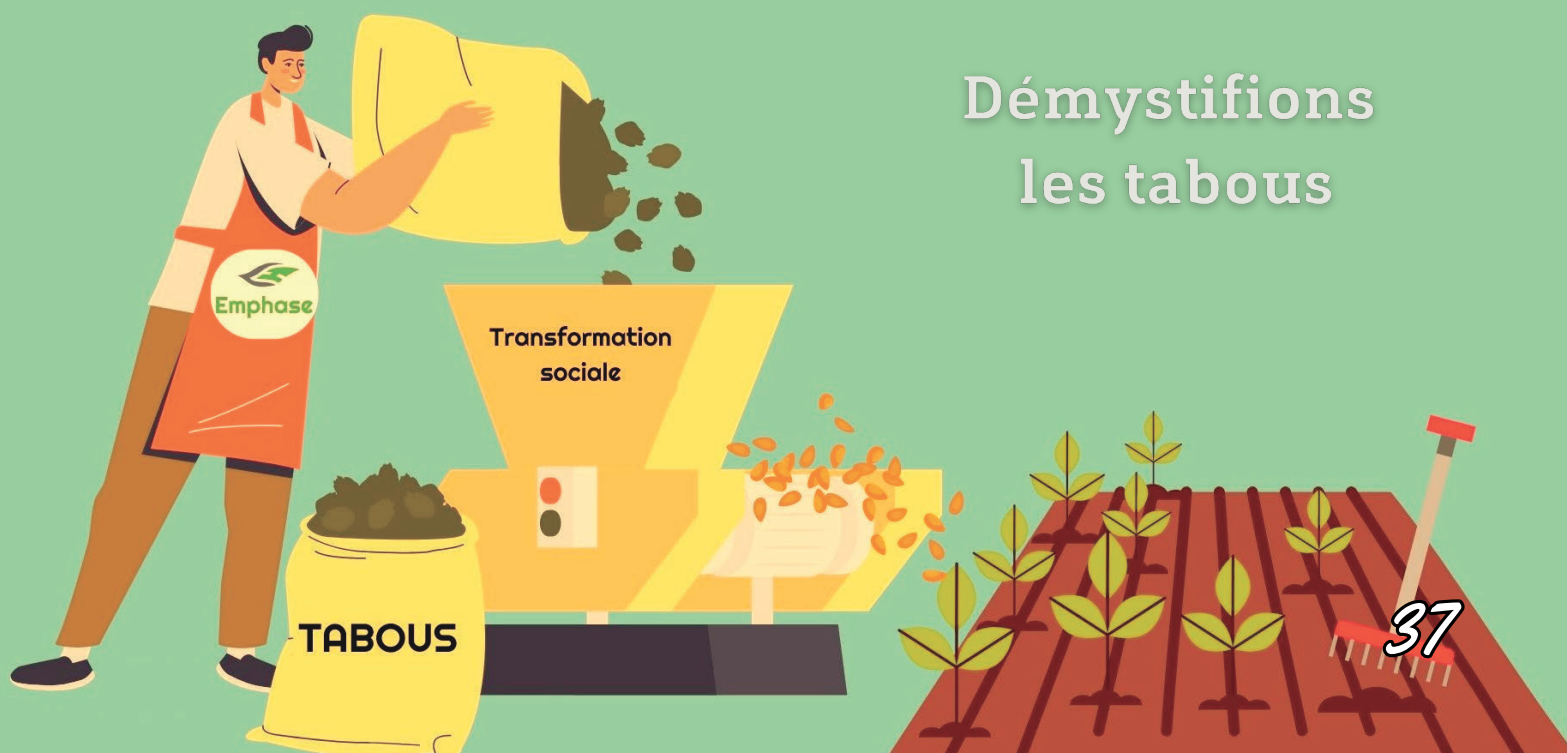
Ce comité est formé de Samuel Côté et Karine Vallières afin d'embaucher un·e coordonateur·trice des services. Le comité a procédé aux entrevues suite à la parution de l'offre d'emploi et à la réception de candidats potentiels.

Transformation sociale

Emphase contribue à transformer positivement la société par ses différentes actions soit en mettant l'accent sur l'inclusion, l'impact social positif, la sensibilisation et en démystifiant les tabous. L'organisme s'engage à aider les hommes et les adolescents qui ont subi des agressions sexuelles en fournissant des services de groupe de soutien, d'entraide et de socialisation, ainsi qu'à travers ses interventions individuelles. L'organisme permet aux participants de sortir de l'isolement, d'apprendre à se faire confiance et à faire confiance aux autres, à développer des relations plus saines avec leurs proches, les femmes, et avec d'autres membres de leur communauté. Ainsi, par l'augmentation de leur estime de soi, les participants sont prêts à prendre des risques pour faire face à la société et à s'y impliquer. Ceci consiste à reprendre du pouvoir sur leur vie.

Une transformation sociale passe inévitablement par l'inclusion, car entraîner le travail dans la communauté vers le changement social, comprendre les conflits sociaux sous-jacents est le point de départ. Cette année Emphase a adapté ses services aux adolescents ainsi qu'aux autochtones. Nous croyons fermement qu'une population mieux informée et outillée est garante d'une transformation sociale durable. Pour ce faire nous offrons du soutien aux proches des victimes, des sensibilisations, des formations et du codéveloppement. Cela permet lors de la première divulgation d'agression sexuelle d'éviter que les hommes et les adolescents se replient sur eux-mêmes dû à une sensation de rejet.

Emphase désire aller au-delà du local, dans cette optique l'équipe est impliquée auprès de regroupements et de tables de concertation, car des relations avec différents mouvements sociaux lient les problèmes locaux à des préoccupations plus importantes. La communauté locale, située géographiquement, sert de point d'entrée, mais les problèmes débordent nos frontières.



BOUGER + AVEC EMPHASE

PARTICIPACTION - 700 \$

Emphase tient à remercier Participaction pour avoir permis à sa clientèle de bénéficier gratuitement de cours d'autodéfense dispensés par un instructeur qualifié. L'organisme a participé au Défi ensemble, tout va mieux de Participaction, un événement annuel d'activité physique visant à encourager la population à bouger. En collaboration avec Dojang Taekwon-Do Marco Côté, Emphase a organisé 4 cours d'autodéfense d'une heure chacun les 6, 13, 20 et 27 juin 2022.



6 JUIN 2022

Pour le premier cours, 6 personnes étaient présentes. L'instructeur, Marco Côté, a expliqué aux participants le déroulement des cours ainsi que l'importance d'apprendre à se défendre sans devenir agresseur.



13 JUIN 2022

Au deuxième cours, 6 personnes ont bénéficié des enseignements de l'instructeur. Les participants ont appris quelques bases d'autodéfense, puis ont pratiqué les mouvements.



20 JUIN 2022

Au troisième cours, 9 personnes ont participé activement. L'instructeur est revenu sur les techniques précédemment apprises et a présenté de nouveaux mouvements d'autodéfense au groupe.



27 JUIN 2022

Lors du dernier cours, 6 personnes étaient présentes. L'instructeur a rappelé aux participants les notions d'autodéfense ainsi que l'importance de se défendre sans devenir agresseur. Il a également effectué une revue de toutes les techniques apprises lors des cours précédents.



16

PERSONNES DIFFÉRENTES
ONT PARTICIPÉ

4

HEURES DE COURS
D'AUTODÉFENSE AU TOTAL



JOURNÉE QUÉBÉCOISE POUR LA SANTÉ ET BIEN-ÊTRE DES HOMMES

Emphase a tenu à souligner la Journée québécoise pour la santé et bien-être des hommes. Comme il nous était impossible de tenir une activité le 19 novembre 2022, l'équipe a invité les usagers le 14 novembre 2022 dans ses locaux. Voici l'horaire proposé aux participants :

- 10h00 à midi : activité pour bouger (à l'extérieur si le temps le permet)
- Midi à 13h30 : dîner avec l'équipe d'Emphase (apporte ton lunch)
- 14h00 à 16h00 : activité pour créer



3 hommes ont participé aux activités proposées.



COLLECTE DE FONDS DANS LES RUES DE TROIS-RIVIÈRES

Le 20 août 2022, la Maison Main-Tenir l'Espoir a généreusement proposé à Emphase de participer à sa levée de fonds en octroyant un coin de rue à notre organisme. Tous les bénéfices amassés revenaient donc à Emphase. Ce fut une merveilleuse occasion de sensibiliser la population de Trois-Rivières à notre mission et d'approcher un public plus vaste. Notre équipe ainsi que des bénévoles ont été présents sur le coin de rue de 9 h 00 à 16 h 30.

2 188 \$ Total amassé



EMPHASE REMERCIE :

Maison Main...Tenir L'Espoir

LYMPHOEDÈME
MASTECTOMIE

Mauricie
Centre-du-Québec

10

BÉNÉVOLES ONT PARTICIPÉS

900

CARTES D'AFFAIRES ONT ÉTÉ REMISES À LA POPULATION

LE TEMPS D'UN PARCOURS *pour prendre conscience*

Le 10 septembre 2022 a eu lieu la 2e édition du tournoi de miniputt d'Emphase "Le temps d'un parcours pour prendre conscience". En partenariat avec Richard Bourrasse, propriétaire du Mini-Putt de Trois-Rivières, la réalisation de l'événement s'est faite sous forme de tournoi amical où les participants étaient invités à former des équipes. Emphase a invité des organismes de la région pour présenter leurs services aux participants. Nous désirons remercier : le GRIS Mauricie Centre-du-Québec, le CALACS de Trois-Rivières et la Maison Carignan.

28 participants

3 459,37 \$

Total amassé

Emphase désire remercier ces nombreux collaborateurs qui ont contribué au succès de cet événement :

PARTENAIRE OR		PARTENAIRE ARGENT		
 Simon ALLAIRE Député de Maskinongé	 JEAN BOULET Député des Trois-Rivières Ministre responsable de la région de la Mauricie Ministre du "Temps d'un Parcours" de la Société	 René Villemure Député de Trois-Rivières	 trois-rivières	 François-Philippe CHAMPAGNE Député de L'Énergie



PARTENAIRES CADEAUX



NOTRE IMPLICATION



LA TABLE DES INTERVENANTS DE LA TUQUE

Le 30 mai 2022 a eu lieu la table des intervenants de la Tuque au Parc de la Petite rivière Bostonnais. Cette rencontre visait essentiellement à communiquer de l'information sur nos services respectifs afin de faciliter le référencement de nos clientèles. Nous avons profité de cette rencontre pour mentionner que nous travaillions à mettre sur pied des services pour les ados, et à la suite de cette rencontre, 2 ou 3 mois plus tard, un intervenant du Carrefour-emploi de La Tuque nous a contactés pour faire une rencontre avec un nouvel usager.

REGROUPEMENT PROVINCIAL SANTÉ ET BIEN-ÊTRE DES HOMMES (RPSBEH)

La direction a participé à 4 réunions du conseil d'administration soit : le 26 avril, le 31 mai, le 1 février ainsi que le 21 mars. La direction était présente à l'AGA du 16 juin et elle a participé à un comité de financement le 11 avril.

REGROUPEMENT DES ORGANISMES QUÉBÉCOIS POUR LES HOMMES VICTIMES D'AGRESSION SEXUELLE (ROQHAS)

C'est en date du 29 octobre 2020 que le ROQHAS a tenu son assemblée de fondation. Initiative de 3 organismes venant en aide aux hommes agressés sexuellement, soit le CRIPHASE, le SHASE et Emphase, le Regroupement favorise une réponse adaptée aux besoins des HASE, assure une représentation politique, sensibilise et informe la population et les différents acteurs sociaux sur les problématiques vécues par les HASE, en plus de soutenir l'intervention et offrir un espace pour favoriser le réseautage. Au cours de l'année, la direction a participé à 3 conseils d'administration.

COMITÉ INTERSECTORIEL EN MATIÈRE D'AGRESSION SEXUELLE ET DE VIOLENCE CONJUGALE - CIUSSS MCQ

Nous avons assisté à 2 rencontres le 9 juin et le 2 février. Le comité intersectoriel a pour mission d'assurer la coordination régionale de son plan d'action. Ce dernier est fait en collaboration avec les partenaires de chaque territoire de la Mauricie et du Centre-du-Québec et respecte le plan d'action gouvernemental en matière de violence conjugale et le plan d'action régionale en agression sexuelle. Des subventions sont octroyées directement en lien avec le plan d'action : pour Emphase, ce sont les projets La région pour les proches, l'adaptation des services pour les HASAD et La région pour les ados qui ont été retenus.

COMITÉ PLAN D'ACTION RÉGIONAL EN MATIÈRE D'AGRESSION SEXUELLE

Comité créé pour travailler sur le plan d'action régional 2022-2027 en matière d'agression sexuelle. Celui-ci se veut en continuité avec les actions déjà en cours dans le plan 2018-2021 et s'appuie sur la stratégie gouvernementale intégrée « Contrer la violence sexuelle, la violence conjugale et Rebâtir la confiance. Dirigé par Julie Saulnier du CIUSSS, en collaboration avec plusieurs organismes de la région. La direction a participé à 2 réunions soit le 16 janvier et le 21 mars.

NOTRE IMPLICATION



TABLE DE CONCERTATION RÉGIONALE EN SANTÉ ET BIEN-ÊTRE DES HOMMES - CIUSSS MCQ

La table de concertation régionale en santé et bien-être des hommes est menée par Mélanie Lagacé, psychologue et agente de planification, de programme et de recherche pour le CIUSSS MCQ. Le mandat est de contribuer à l'amélioration de la santé et du bien-être des hommes en Mauricie et au Centre-du-Québec par une mobilisation régionale permettant de faire connaître les besoins de la population masculine. La direction a participé à 5 réunions : le 15 juin, le 27 octobre, le 23 novembre, le 15 décembre et le 20 février.

TABLE RÉGIONALE DES ORGANISMES COMMUNAUTAIRES DU CENTRE-DU-QUÉBEC ET DE LA MAURICIE (TROC CQM)

La direction a participé à l'assemblée générale annuelle du 20 juin.

CENTRE D'AIDE AUX VICTIMES D'ACTES CRIMINELS - CENTRE-DU-QUÉBEC (CAVAC)

La direction a participé à l'assemblée générale annuelle du 22 juin.

L'ACCORD MAURICIE

La direction a participé à l'assemblée générale annuelle du 29 juin.

TRIBUNAL SPÉCIALISÉ EN VIOLENCE SEXUELLE ET CONJUGALE

Le 8 avril 2022, Emphase a participé à la conférence de presse du lancement d'un tribunal spécialisé en violence sexuelle et conjugale à Drummondville. L'objectif de l'instance est de mieux répondre aux besoins et réalités des personnes victimes de violence sexuelle et de violence conjugale entre autres en les accompagnant «avant, pendant et après le processus judiciaire».

LE PHÉNIX DE SHAWINIGAN

Entente de collaboration d'une journée par deux semaines renouvelables à chaque année, avec Le Phénix de Shawinigan pour donner du support à leur clientèle concernant les abus sexuels ainsi que la possibilité d'animer un groupe dans leur local. En échange, une présentation de tous nos services et êtres en support aux intervenants face aux divulgations d'agressions sexuelles. Augmentation de notre présence en raison d'une journée par semaine durant une période déterminée à la suite de difficultés au niveau du personnel.



NOTRE IMPLICATION



DOCUMENTAIRE QUAND PUNIR NE SUFFIT PAS

Le 11 octobre : présentation au Cinéma le Tapis Rouge de Trois-Rivières du documentaire Quand punir ne suffit pas, suivie d'échanges entre un intervenant d'Emphase, la réalisatrice Pauline Voisard et d'une représentante du Réseau Équijustice qui a contribué au projet.

FORUM RÉGIONAL EN ITINÉRANCE - CIUSSS MCQ

Le 15 novembre, 2 intervenants ainsi qu'une stagiaire d'Emphase ont tenu un kiosque lors du Forum régional en itinérance afin de sensibiliser les participants et faire connaître nos services.

COMITÉ LOCAL D'INTÉGRATION DE SERVICES EN VIOLENCES CONJUGALES ET SEXUELLES

La direction a participé au comité le 21 juin dans le district St-Maurice et le 23 juin dans le district judiciaire de Drummondville.

CORPORATION DE DÉVELOPPEMENT COMMUNAUTAIRE DE BÉCANCOUR (CDC)

L'agente administrative a participé à 2 activités de réseautage ainsi qu'à 1 table de concertation.

DÉFI 100 TOURS SANS DISCRIMINATION - CENTRE D'AMITIÉ AUTOCHTONE DE LA TUQUE (CAALT)

Du 19 au 21 mars, un intervenant d'Emphase a participé à l'événement.

COLLOQUE ANNUEL DU RIMAS

La tenue d'un kiosque en ligne présentant les services d'Emphase le 18, 19 et 20 octobre.

ACCORD MAURICIE

Le 6 octobre, la direction a participé au lancement de la nouvelle image et du nouveau site web de l'organisme.



COTISATIONS



Que ce soit pour faire entendre la voix des hommes agressés sexuellement de la Mauricie et du Centre-du-Québec, pour faire du réseautage avec d'autres organismes de la région, pour accéder à des formations utiles en lien avec la gestion des organismes ou bien pour échanger avec des intervenants qui travaillent eux aussi en violences sexuelles, Emphase croit fermement qu'être membre des organismes suivants lui offre un support considérable dans l'atteinte de ses objectifs.



Le RIMAS regroupe des organismes, professionnels, chercheurs et étudiants, des milieux universitaire, privé, correctionnel, hospitalier, jeunesse et communautaire, qui sont interpellés par la problématique de la délinquance sexuelle.



Association québécoise
Plaidoyer-Victimes

Promouvoir et défendre les droits et les intérêts des victimes d'actes criminels. Telle est la mission de l'AQPV depuis 1984. En étant membre, Emphase bénéficie de rabais sur les formations et favorise le développement de nouvelles formations et d'outils d'intervention.



Regroupement Provincial Santé Bien-Être des Hommes
Regroupement Provincial Santé Bien-Être des Hommes vise à favoriser l'amélioration de la santé et du bien-être des hommes au bénéfice de la collectivité.



Le Centre de formation communautaire de la Mauricie est un organisme communautaire autonome de formation qui a pour mission de mettre à la disposition des groupes communautaires un lieu commun voué à l'information, l'analyse, l'apprentissage et la citoyenneté.



La corporation de développement communautaire de Trois-Rivières et de Bécancour permet de réseauter avec les autres organismes des 2 territoires et nous donne ainsi accès à des formations gratuites ou à moindre coût, l'accès aux actualités et la diffusion de nos activités.



En cotisant à la TROC, Emphase a la possibilité de réseauter lors des événements qu'elle organise, l'accès à certaines formations utiles en lien avec la gestion d'organisme en plus de profiter de l'expertise de l'équipe pour du support ponctuel.



En tant que membre du Regroupement, Emphase peut faire entendre la voix des hommes agressés sexuellement de la Mauricie et du Centre-du-Québec, entre autres lors de la participation à l'assemblée générale annuelle et à travers diverses communications pouvant être établies en cours d'année.

Reconnaissance

Emphase est de plus en plus reconnu en Mauricie et au Centre-du-Québec, mais aussi en dehors de la région.

Juste pour l'année 2022-2023, notre expertise sur l'intervention auprès des hommes abusés sexuellement a été sollicitée par 16 intervenant.e.s, et 6 des 10 formations troussees que nous avons données ont été commandées par différentes ressources sans que nous en fassions la promotion. Cinq autres en ont fait la demande sans que nous puissions y répondre cette année, dû à un manque d'effectifs pour offrir la formation.

Nous pouvons aussi dénombrer 7 demandes de stage par des programmes de relation d'aide (service/travail social, psychologie, éducation spécialisée, etc.) d'institutions d'enseignement supérieur de la région et d'ailleurs, dont 2 provenaient de la France. Nous avons même pu faire visiter nos locaux à un enseignant d'une faculté d'éducation spécialisée de la Belgique qui était de passage dans la région. À la suite de cette visite, il a suggéré qu'il pourrait nous envoyer des stagiaires dès l'automne 2023.

En juin 2022, une ressource de Lanaudière similaire à la nôtre, le MITAS, a sollicité une rencontre avec nous pour s'inspirer de nos services de groupe afin d'en proposer sous peu à leur clientèle.

En juillet, 2 étudiants français en Master de journalisme nous ont contactés afin que nous contribuions à leur mémoire de fin d'étude portant sur le tabou autour des hommes victimes de violences sexuelles.

Finalement, 5 chercheurs/équipes de recherche nous ont interpellés pour contribuer à des études spécifiques en matière de violences sexuelles. Nous avons acquiescé à 3 demandes : 2 de l'Université Laval et 1 de l'Association canadienne pour mettre fin à la violence.

*Merci de
votre confiance*



INFOLETTRE

L'importance de diversifier ses canaux de communication est primordiale en vue d'augmenter notre visibilité. Le 21 septembre 2020, Emphase a officiellement envoyé sa première édition d'infolettre trimestrielle. Depuis sa création, Emphase a envoyé 11 infolettres. Ce document permet d'offrir de l'information exclusive à nos membres et partenaires, de renseigner sur les dernières activités tenues par Emphase et de partager du contenu éducatif.

Résultats des infolettres envoyées pour l'année 2022-2023



MOIS	NOMBRE D'ENVOI	TAUX D'OUVERTURE
JUIN 2022	520	30 %
SEPTEMBRE 2022	533	36 %
DÉCEMBRE 2022	535	55 %
MARS 2023	525	49 %

DISTRIBUTION D'OUTILS PROMOTIONNELS



DÉPLIANTS EMPHASE

3420



GUIDES ADOS

20



GUIDES DE SENSIBILISATION

200



DÉPLIANTS ADOS

314



GUIDES POUR LES PROCHES

193

AFFICHES

64

RÉSEAUX SOCIAUX

Les médias sociaux et les sites web sont devenus des outils de communication essentiels pour les organismes qui cherchent à atteindre et à engager leur clientèle, ainsi qu'à sensibiliser le public à leur mission.

1. **Accessibilité:** Les médias sociaux et les sites web offrent une accessibilité facile et rapide aux informations concernant l'organisme, ses produits et services, ainsi que sa mission et ses valeurs. Ils permettent aux usagers de trouver des informations sur l'organisme à tout moment, de n'importe où, avec un simple clic.
2. **Interaction:** Les médias sociaux permettent aux organismes d'interagir directement avec leur clientèle, de répondre à leurs questions et de recevoir leurs commentaires. Cela crée un sentiment de confiance et de proximité avec les usagers, qui se sentent écoutés et pris en compte.
3. **Visibilité:** Les médias sociaux et les sites web permettent aux organismes de se faire connaître auprès d'un public plus large, en particulier ceux qui utilisent fréquemment les réseaux sociaux ou effectuent des recherches en ligne pour trouver des informations.
4. **Crédibilité:** Avoir une présence en ligne active et professionnelle, avec des mises à jour régulières sur les médias sociaux et un site web bien conçu et informatif, donne une impression de crédibilité et de fiabilité à l'organisme. Cela peut renforcer la confiance des usagers dans la qualité des services offerts.
5. **Analyse:** Les médias sociaux et les sites web offrent également des outils d'analyse qui permettent aux organismes de suivre l'impact de leurs activités en ligne sur leur public.

En résumé, l'utilisation des médias sociaux et la création d'un site web professionnel sont des moyens efficaces pour atteindre, engager et fidéliser la clientèle, ainsi que pour sensibiliser le public à la marque et à la mission d'Emphase.

STATISTIQUES

Facebook



1316 Abonnés

1175 Mention "J'aime"

Instagram



445 Abonnés

Site web

↓ Utilisateurs	Sessions	Sessions avec engagement
3 723	5 029	2 934
100 % du total	100 % du total	100 % du total
1 789	2 787	1 922
1 600	1 821	769
269	280	148
100	129	70
21	21	0
2	2	0

PRÉSENCE DANS LES MÉDIAS



RADIO-CANADA - TÉLÉJOURNAL

Le 16 avril 2022 : témoignage d'un usagé filmé dans les bureaux d'Emphase. En prenant en considération que 690 541 personnes suivent la page Twitter de Radio-Canada Info, Emphase calcule qu'environ 5 % du lectorat est rejoint par ses publications. La portée médiatique est évaluée à près de 34 527 personnes.

[Pour visionner l'enregistrement](#)



RADIHOMMES

Le 27 mai 2022 : Entrevue radiophonique sur les ondes de radihommes.com avec Robert Brisebois. En prenant en considération que 300 personnes suivent la page Facebook de Robert Brisebois, Emphase calcule qu'environ 5 % du lectorat est rejoint par ses publications. La portée médiatique est évaluée à près de 15 personnes. Malheureusement, il n'est plus possible de visionner l'extrait car la page n'est plus accessible.

ROUGE FM 94.7

Le 30 juin 2022 : les animateurs de la station de radio ont mentionné l'organisme Emphase sur leurs ondes. En prenant en considération que 44 955 personnes suivent la page Facebook de Rouge FM 94.7, Emphase calcule qu'environ 5 % du lectorat est rejoint par ses publications. La portée médiatique est évaluée à près de 2 247 personnes.

BELL CANADA - MIEUX POUR TOUS

Le 14 juillet 2022 : Emphase apparaît dans la vidéo récapitulative de Bell Canada dans le cadre de "Mieux pour tous". En prenant en considération que 53 878 personnes suivent la page Facebook de Bell Canada "Français", Emphase calcule qu'environ 5 % du lectorat est rejoint par ses publications. La portée médiatique est évaluée à près de 2 694 personnes.

PRÉSENCE DANS LES MÉDIAS



CANAL D - DOCUMENTAIRE "PRIEZ POUR NOUS"

Le 26 août 2022 : Emphase a reçu l'équipe de tournage dans ses locaux lors de la conférence de Sébastien Richard du 22 mars 2022. En prenant en considération que 233 000 personnes suivent la page Facebook de CANAL D, Emphase calcule qu'environ 5 % du lectorat est rejoint par ses publications. La portée médiatique est évaluée à près de 11 650 personnes.



CDC DE TROIS-RIVIÈRES - MÉMO DE LA CORPO

Le 2 mars 2023 : la thématique de ce mémo portait sur la santé mentale, Jimmy Simard a donné une entrevue en lien avec nos services et un texte d'opinion "Un tabou dans un tabou" de Mélissa Bergeron a été publié. L'entrevue ainsi que le mémo ont été envoyés aux 120 membres de la CDC de Trois-Rivières.



CDC DE BÉCANCOUR - INFOLETTRE ET MÉDIAS SOCIAUX

Le 2 février 2023 : l'offre d'emploi pour le poste de coordonnateur des services a été diffusée dans l'infolettre ainsi que les médias sociaux. En prenant en considération que 755 personnes suivent la page Facebook de la CDC de Bécancour, Emphase calcule qu'environ 5 % du lectorat est rejoint par ses publications. La portée médiatique est évaluée à près de 38 personnes.

Fébrilité et enthousiasme; voici deux mots qui résument bien l'énergie entourant l'équipe et la nouvelle année! Que ce soit avec le déploiement déjà remarqué des services pour les adolescents, la reconnaissance des services adaptés aux autochtones ou même par le développement de nouveaux points de services sur le territoire, tous conviennent que nous avons le vent dans les voiles pour mener de front ces belles réalisations!

L'ajout d'une coordination aux services permettra visiblement de chapeauter tous ces projets et d'apporter un soutien au niveau de l'expertise. Les activités de socialisation bonifiées à venir permettront d'augmenter le sentiment d'appartenance des membres et des utilisateurs des services.

Emphase poursuivra en 2023-2024 ses objectifs stratégiques, tout en restant à l'affût des nouvelles opportunités permettant d'offrir des services aux hommes et adolescents agressés sexuellement. Nous avons également comme vision de développer davantage la vie associative et l'aspect philanthropique de l'organisme, afin de le faire rayonner tel qu'il devrait l'être!

La superficie du territoire restant un défi pour l'organisme, nous avons plutôt décidé de le voir comme un parcours où l'on célèbre chaque victoire, qu'elle soit petite ou grande! La reconnaissance de notre expertise par nos pairs nous aide chaque jour à tisser notre toile sur la région. Bravo à toute l'équipe d'Emphase qui visiblement, travaille avec cœur et passion.

“La valeur d'un homme tient dans sa capacité à donner et non dans sa capacité à recevoir.”

De Albert Einstein

Pour tout votre support et collaboration, Emphase vous dit MERCI !



ANNEXE A

Bonjour à tous,

Vous êtes cordialement invité à l'Assemblée Générale Annuelle d'Emphase qui aura lieu le mardi 14 juin 2022.

Sous la thématique « Bienvenue chez nous! », nous vous invitons à venir festoyer dans nos nouveaux locaux situés au 7175, rue Marion, Bureau 150.

Cette année, une formule hybride vous est offerte!

Vous pouvez vous présenter « Chez nous! » à partir de 17 h 30, l'AGA débutera officiellement à 18 h 30.

Pour les personnes désirant participer par visioconférence, vous serez invité à vous joindre à nous à 18 h 30.

Que vous préférerez la formule virtuelle ou présentielle, nous vous invitons à vous inscrire avant le jeudi 9 juin à 17 h, en répondant à ce courriel ou en appelant directement chez Emphase au 819 519-4273 poste 6.
En présentiel, les places sont limitées à 20 participants.

BIENVENUE CHEZ NOUS!

ASSEMBLÉE GÉNÉRALE ANNUELLE

Date : 14 juin Lieu : 7175, rue Marion,
Heure : 17 h 30 bureau 150
Trois-Rivières

Emphase

ANNEXE B FORMATIONS



GESTION ADMINISTRATIVE

Cégep de Trois-Rivières - Formation continue et services aux entreprises

1. M3i Essentiel
2. Acomba
3. Gestion de la cybersécurité
4. Formulaire PDF interactif
5. Excel PowerQuery

TROC MCQ

1. Gestion financière efficace: des outils simples pour mieux gérer nos organismes
2. Le rapport d'activité, un formidable outil pour se mettre en valeur
3. Rôles et responsabilités d'un CA

Infoteck

1. Formation téléphonie IP - Omnivigil

École des entrepreneurs du Québec (ÉEQ)

1. Formation de 50 heures spécifique aux directeurs généraux

Espace OBNL

1. Comment conjuguer impact social et retombées financières en tant qu'OBNL?

FileMaker Pro

1. Gestion et modification de la base de données clients

COMMUNICATION

Cégep de Trois-Rivières - Formation continue et services aux entreprises

1. Formation Wordpress

Centre de formation communautaire de la Mauricie (CFCM)

1. Stratégie de communication

Chambre de commerce de Mékinac

1. Marketing ça se passe sur le web

École des entrepreneurs du Québec (ÉEQ)

1. Instagram 101

ANNEXE B

FORMATIONS



INTERVENTION

La porte rouge

1. Attachement et trauma: évaluer et intervenir en fonction des liens qui nous unissent

Fondation Marie-Vincent

1. Prévention et intervention en contexte de cyberviolence sexuelle : les meilleures pratiques - Module 1
2. Formation l'intervention auprès des parents d'enfants victimes de violence sexuelle
3. Formation l'intervention en contexte de dévoilement d'une violence sexuelle ou dans une situation de soupçon

Système Caméléon

1. Atelier de sensibilisation aux troubles dissociatifs d'origine traumatique

Le grand Chemin

1. Formation adolescent en dépendance et leur famille

Ordre des travailleurs sociaux et des thérapeutes conjugaux et familiaux du Québec (OTSTCFQ)

1. Formation Animer un groupe de codéveloppement professionnel

RIMAS

1. Colloque annuel

Association Québécoise Plaidoyer-Victimes (AQPV)

1. Formation le système de justice pénale pour les adolescents : le connaître pour mieux intervenir auprès des victimes

Centre intégré universitaire de santé et de services sociaux de la Mauricie-et-du-Centre-du-Québec (CIUSSS MCQ)

1. Colloque sur l'itinérance
2. Forum provincial agressions sexuelles et violence conjugale

Centre de prévention du suicide Accalmie

1. Formation intervenir auprès de la personne suicidaire à l'aide de bonne pratique
2. Formation provinciale sur l'estimation et la gestion du risque d'homicide

ANNEXE B FORMATIONS



INTERVENTION

Femmes autochtones du Québec

1. Formation Femmes autochtones et colonisation
2. Formation Outils pour mieux intervenir en contexte autochtone

Université du Québec en Abitibi-Témiscamingue (UQAT)

1. Formation Piwaseha - cultures et réalités autochtones
2. Formation Wedokodadowiin - Travaillons ensemble!

Regroupement provincial en santé bien-être des hommes (RPSBEH)

1. Colloque

Gouvernement du Québec

1. Séance d'information - Vos nouvelles obligations en vertu de la Loi visant à aider les personnes victimes d'infractions criminelles et à favoriser leur rétablissement (LAPVIC)
2. Révision du mécanisme de plainte pour répondre aux exigences de la Loi visant à aider les personnes victimes d'infractions criminelles et à favoriser leur rétablissement (LAPVIC)

Centre d'Intervention en abus sexuels pour la famille (CIASF)

1. Webinaire - Les visages classiques et émergents de l'agression sexuelle







Emphase

Entraide Mauricie-Centre-du-Québec
pour hommes agressés sexuellement
dans l'enfance.

Merçi

**Centre intégré
universitaire de santé
et de services sociaux
de la Mauricie-et-
du-Centre-du-Québec**

Québec



**Secrétariat
à la condition
féminine**

Québec



Department of Justice
Canada

Ministère de la Justice
Canada

Services

Québec

